

**BILAGA I**  
**PRODUKTRESUMÉ**

## 1. LÄKEMEDELTS NAMN

COMETRIQ 20 mg, hårda kapslar

COMETRIQ 80 mg, hårda kapslar

## 2. KVALITATIV OCH KVANTITATIV SAMMANSÄTTNING

En hård kapsel innehåller kabozantinib (*S*)-malat motsvarande 20 mg eller 80 mg kabozantinib. För fullständig förteckning över hjälpämnen, se avsnitt 6.1.

## 3. LÄKEMEDELFORM

Hård kapsel.

De hårda kapslarna är grå med "XL184 20mg" tryckt i svart på huvuddelen av kapseln. Kapseln innehåller ett benvitt till vitt pulver.

De hårda kapslarna är orange med "XL184 80mg" tryckt i svart på huvuddelen av kapseln. Kapseln innehåller ett benvitt till vitt pulver.

## 4. KLINISKA UPPGIFTER

### 4.1 Terapeutiska indikationer

COMETRIQ är indicerat för behandling av vuxna patienter med progressiv, icke-resektabel lokalt avancerad eller metastaserad medullär tyreoideacancer.

Vid ställningstagande till individuell behandling för patienter som är RET- (rearranged during transfection) mutationsnegativ eller där status inte är känt ska man beakta att nyttan av behandlingen kan vara lägre (se viktig information i avsnitt 5.1).

### 4.2 Dosering och administreringsätt

Föreskrivning av COMETRIQ ska göras av en läkare med erfarenhet av administrering av cancerläkemedel.

#### Dosering

COMETRIQ (kabozantinib) kapslar och CABOMETYX (kabozantinib) tabletter är inte bioekvivalenta och får inte bytas ut mot varandra (se avsnitt 5.2).

Den rekommenderade doseringen av COMETRIQ är 140 mg dagligen, i form av en 80 mg orange kapsel och tre 20 mg grå kapslar. Behandlingen bör fortsätta tills patienten inte längre har någon klinisk nytta av behandlingen eller tills oacceptabel toxicitet uppstår.

Det bör förväntas att majoriteten av de patienter som behandlas med COMETRIQ kommer att behöva en eller fler dosjusteringar (reduktion och/eller avbrott) på grund av toxicitet. Patienter bör därför övervakas noggrant under behandlingens åtta första veckor (se avsnitt 4.4).

Tillfällig utsättning och/eller dossänkning av COMETRIQ kan krävas för att hantera misstänkta biverkningar. Vid nödvändig dossänkning rekommenderas en minskning till 100 mg dagligen i form av en 80 mg orange kapsel och en 20 mg grå kapsel, och vidare ned till 60 mg dagligen, i form av tre 20 mg grå kapslar.

Utsättning rekommenderas för att hantera toxicitet av CTCAE (Common Terminology Criteria for Adverse Events) grad 3 eller högre eller intolerabel toxicitet av grad 2.

Dossänkning rekommenderas för händelser som, om ihållande, kan bli allvarliga eller oacceptabla.

Då de flesta händelser kan inträffa i ett tidigt skede av behandlingen bör läkaren bedöma patienten noggrant under de första åtta veckorna för att avgöra om dosjusteringar är motiverade. Händelser som i allmänhet har tidig debut inkluderar hypokalcemi, hypokalemi, trombocytopeni, hypertension, palmar-plantar erytrodysese (PPES) och gastrointestinala biverkningar (buk- eller munsmärta, slemhinneinflammation, förstoppning, diarré och kräkningar).

Förekomsten av vissa allvarliga biverkningar (som GI-fistel) kan vara beroende av den kumulativa dosen och uppstå först i ett senare skede i behandlingen.

Om en patient missar en dos ska den missade dosen inte tas om det är mindre än 12 timmar kvar tills nästa dos.

#### Samtidig behandling med andra läkemedel

Samtidig behandling med läkemedel som är starka hämmare av CYP3A4 bör användas med försiktighet, och kronisk användning av samtidigt administrerade läkemedel som är starka inducerare av CYP3A4 bör undvikas (se avsnitt 4.4 och 4.5).

Val av ett annat läkemedel för samtidig administrering som har låg eller obefintlig potential att inducera eller hämma CYP3A4 bör övervägas.

#### Äldre patienter

Ingen specifik dosjustering för användning av kabozantinib i äldre ( $\geq 65$  år) rekommenderas. Emellertid har en trend av ökad frekvens av allvarliga biverkningar i patienter äldre än 75 år observerats.

#### Etnicitet

Erfarenheten av kabozantinib i icke-vita patienter är begränsad.

#### Nedsatt njurfunktion

Kabozantinib ska användas med försiktighet till patienter med lätt eller måttligt nedsatt njurfunktion. Kabozantinib rekommenderas inte till patienter med gravt nedsatt njurfunktion eftersom säkerhet och effekt inte har fastställts i denna population.

#### Nedsatt leverfunktion

För patienter med lätt eller måttligt nedsatt leverfunktion är den rekommenderade dosen av kabozantinib 60 mg en gång dagligen. Noggrann övervakning av den övergripande säkerheten rekommenderas för dessa patienter (se avsnitt 5.2), eftersom dosjustering eller behandlingsavbrott kan bli nödvändigt. Kabozantinib rekommenderas inte till patienter med gravt nedsatt leverfunktion eftersom säkerhet och effekt inte har fastställts i denna population.

#### Nedsatt hjärtfunktion

Det finns begränsade data från patienter med nedsatt hjärtfunktion. Inga specifika doseringsrekommendationer kan ges.

#### Pediatrisk population

Säkerhet och effekt hos barn under 18 år har inte fastställts. Inga data finns tillgängliga.

#### Administreringssätt

COMETRIQ är för oral användning. Kapslarna ska sväljas hela och får inte öppnas. Patienterna ska instrueras att avstå från föda minst 2 timmar före och 1 timme efter att ha tagit COMETRIQ.

### **4.3 Kontraindikationer**

Överkänslighet mot den aktiva substansen eller mot något hjälpämne som anges i avsnitt 6.1.

#### 4.4 Varningar och försiktighet

Dosreducering och avbrott i behandlingen förekom hos 79% respektive 72% av de patienter som behandlades med kabozantinib i den pivotala kliniska studien. Hos 41% av patienterna krävdes två dosreduceringar. Mediantiden till den första dosreduceringen var 43 dagar, och till första avbrottet 33 dagar. Noggrann övervakning av patienter rekommenderas därför under behandlingens åtta första veckor (se avsnitt 4.2).

##### Levertoxicitet

Avvikelse i leverfunktionstester (ökning av alaninaminotransferas (ALAT), aspartataminotransferas (ASAT) och bilirubin) har ofta observerats hos patienter som behandlas med kabozantinib. Det rekommenderas att utföra leverfunktionstester (ALAT, ASAT och bilirubin) innan behandling med kabozantinib påbörjas och noggrann övervakning under behandlingen. För patienter där försämrat resultat på leverfunktionstest anses relaterat till kabozantinibbehandling (där ingen alternativ orsak är uppenbar) bör dosen sänkas eller behandlingen avbrytas enligt rekommendationerna i avsnitt 4.2.

##### Perforeringar, fistlar och intraabdominella abscesser

Allvarliga gastrointestinala perforeringar och fistlar, ibland med dödlig utgång, och intraabdominella abscesser har observerats med kabozantinib. Patienter som nyligen har genomgått strålbehandling, har inflammatorisk tarmsjukdom (t.ex. Crohns sjukdom, ulcerös kolit, peritonit eller divertikulit), har tumörinfiltration i luftstrupen, bronkerna eller matstrupen, har komplikationer från tidigare gastrointestinal kirurgi (särskilt när detta är förenat med fördröjd eller ofullständig läkning), har komplikationer från strålbehandling av brösthålan (inklusive mediastinum) bör noggrant utvärderas före insättande av kabozantinib och bör därefter kontrolleras noggrant för symtom på perforeringar och fistlar. Icke-gastrointestinala fistlar bör vid behov uteslutas när mukosit uppstår efter behandlingsstart. Kabozantinib ska sättas ut vid GI-perforation, eller en GI- eller icke-GI-fistel.

##### Tromboemboliska biverkningar

Fall av venös tromboembolism, inklusive lungembolism och arteriell tromboembolism, ibland dödlig, har observerats med kabozantinib. Kabozantinib bör användas med försiktighet i patienter som löper risk för eller som har en historia av sådana biverkningar. Kabozantinib ska sättas ut i patienter som utvecklar en akut hjärtinfarkt eller någon annan kliniskt signifikant arteriell tromboembolisk komplikation.

##### Blödning

Svår blödning, ibland dödlig, har observerats med kabozantinib. Patienter med tecken på involvering av tumör i luftstrupen eller bronkerna eller en historia av hemoptys före behandlingsstart bör noggrant utvärderas före insättande av kabozantinib. Kabozantinib bör inte ges till patienter med allvarlig blödning eller nyligen inträffad hemoptys.

##### Aneurysmer och arteriella dissektioner

Användning av VEGF-hämmare till patienter med eller utan hypertoni kan främja bildningen av aneurysmer och/eller arteriella dissektioner. Denna risk ska noga övervägas innan kabozantinib sätts in hos patienter med riskfaktorer såsom hypertoni eller tidigare aneurysm.

##### Gastrointestinala (GI) besvär

Diarré, illamående/kräkningar, nedsatt aptit och stomatit/oral smärta var några av de vanligast rapporterade GI-biverkningarna (se avsnitt 4.8). Snabb medicinsk hantering, inklusive stödjande vård med antiemetika, antidiarroika eller antacida, bör sättas in för att förhindra uttorkning, obalans i elektrolyterna och viktminskning. Behandlingsavbrott, dosreducering eller permanent utsättning av kabozantinib bör beaktas vid bestående eller återkommande betydande GI-biverkningar (se avsnitt 4.2).

##### Sårkomplikationer

Sårkomplikationer har observerats med kabozantinib. Om möjligt ska behandlingen avbrytas minst 28 dagar före planerad kirurgi, inklusive tandkirurgiska ingrepp eller invasiva tandingrepp. Beslut om

återupptagande av behandling efter kirurgi ska baseras på klinisk bedömning av adekvat sårläkning. Kabozantinib ska avbrytas i patienter med sårläkningskomplikationer som kräver läkarvård.

#### Hypertension

Hypertension, inklusive hypertensiv kris, har observerats med kabozantinib. Blodtrycket ska vara välkontrollerat innan behandling med kabozantinib påbörjas. Efter påbörjad behandling med kabozantinib ska blodtrycket monitoreras tidigt och regelbundet och behandlas med blodtryckssänkande terapi efter behov. Vid bestående hypertension trots användning av blodtryckssänkande läkemedel, ska behandling med kabozantinib avbrytas tills dess att blodtrycket är kontrollerat varpå kabozantinibbehandlingen kan återupptas med reducerad dos. Kabozantinib ska sättas ut vid allvarlig och ihållande hypertension trots blodtryckssänkande behandling och dosreducering av kabozantinib. Vid hypertensiv kris ska kabozantinib sättas ut.

#### Osteonekros

Fall av osteonekros i käken har observerats med kabozantinib. En munundersökning bör genomföras före insättning av kabozantinib och regelbundet under behandlingen. Patienterna bör instrueras i god munhygien. Behandlingen med kabozantinib bör om möjligt avbrytas minst 28 dagar före planerad tandkirurgi eller invasiva tandingrepp. Försiktighet är indicerat i patienter som får preparat förknippade med osteonekros i käken, såsom bifosfonater. Kabozantinib bör sättas ut för patienter som får osteonekros i käken.

#### Palmar-plantar erytrodysestesi

Palmar-plantar erytrodysestesi har observerats med kabozantinib. Vid allvarlig PPES bör man överväga att avbryta behandlingen med kabozantinib. Kabozantinibbehandlingen bör återupptas med en lägre dos när PPES har åtgärdats till grad 1.

#### Proteinuri

Proteinuri har observerats med kabozantinib. Övervaka urinprotein regelbundet under behandling med kabozantinib. Kabozantinib bör sättas ut i patienter som utvecklar nefrotiskt syndrom.

#### Posteriort reversibelt encefalopatisyndrom

Posteriort reversibelt encefalopatisyndrom (PRES), har observerats med kabozantinib. PRES bör beaktas för alla patienter med symtom som tyder på denna diagnos, inklusive krampanfall, huvudvärk, synstörningar, förvirring eller förändrad mental funktion. Behandlingen med kabozantinib bör sättas ut för patienter med PRES.

#### Förlängning av QT-intervall

Kabozantinib bör användas med försiktighet till patienter med en historia av förlängt QT-intervall, patienter som behandlas med antiarytmika och patienter med relevant tidigare hjärtsjukdom, bradykardi eller störningar i elektrolytbalansen. Vid användning av kabozantinib ska regelbunden övervakning med on-treatment EKG och elektrolyter (serumkalций, serumkalium, serummagnesium) övervägas. Samtidig behandling med starka hämmare av CYP3A4, som kan öka plasmanivåerna av kabozantinib, ska användas med försiktighet.

#### CYP3A4-inducerare och -hämmare

Kabozantinib är ett CYP3A4-substrat. Samtidig administrering av kabozantinib med den potenta CYP3A4-hämmaren ketokonazol medförde en ökning av plasmaexponeringen av kabozantinib. Försiktighet krävs vid samtidig administrering av kabozantinib tillsammans med potenta CYP3A4-hämmare. Samtidig administrering av kabozantinib med den starka CYP3A4-induceraren rifampicin medförde en minskning av plasmaexponeringen av kabozantinib. Därför bör kronisk administrering av ämnen med starkt CYP3A4-inducerande effekt tillsammans med kabozantinib undvikas (se avsnitt 4.2 och 4.5)

#### P-glykoproteinsubstrat

Kabozantinib var en hämmare ( $IC_{50} = 7,0 \mu M$ ) men inte ett substrat av P-glykoprotein (P-gp)-transportaktiviteter i ett dubbelriktat analysystem med MDCK-MDR1-celler. Därför kan kabozantinib potentiellt öka plasmakoncentrationerna av samtidigt administrerade substrat av P-gp. Patienterna ska

varnas för att ta ett P-gp-substrat (t.ex. fexofenadin, aliskiren, ambrisentan, dabigatranetexilat, digoxin, kolchicin, maravirok, posakonazol, ranolazin, saxagliptin, sitagliptin, talinolol, tolvaptan) samtidigt med kabozantinib.

#### MRP2-hämmare

Administration av MRP2-hämmare kan resultera i öknings av plasmakoncentrationerna av kabozantinib. Därför ska försiktighet iaktas vid samtidig användning av MRP2-hämmare (t.ex. ciklosporin, efavirenz, emtricitabin).

#### Hjälpämne

##### *Natrium*

Detta läkemedel innehåller mindre än 1 mmol natrium (23 mg) per kapsel, d.v.s är näst intill ”natriumfritt”.

### **4.5 Interaktioner med andra läkemedel och övriga interaktioner**

#### Effekt av andra läkemedel på kabozantinib

##### *CYP3A4-hämmare och inducerare*

Administrering av den potenta CYP3A4-hämmaren ketokonazol (400 mg dagligen i 27 dagar) till friska frivilliga försökspersoner minskade kabozantinibclearance (med 29%) och ökade plasmaexponeringen vid engångsdos av kabozantinib (AUC) med 38%. Därför ska samtidig administrering av potenta CYP3A4-hämmare (t.ex. ritonavir, itraconazol, erytromycin, klaritromycin, grapefruktjuice) med kabozantinib hanteras med försiktighet.

Administrering av den potenta CYP3A4-induceraren rifampicin (600 mg dagligen i 31 dagar) till friska frivilliga försökspersoner ökade kabozantinibs clearance (4,3 gånger) och minskade plasmaexponeringen vid engångsdos av kabozantinib (AUC) med 77%. Kronisk samtidig administrering av potenta CYP3A4-inducerare (t.ex. fenytoin, karbamazepin, rifampicin, fenobarbital eller naturläkemedel som innehåller johannesört [*Hypericum perforatum*]) med kabozantinib ska därför undvikas.

##### *Medel som förändrar pH i magsäcken*

Samtidig administrering av protonpumpshämmaren esomeprazol (40 mg dagligen under 6 dagar) och en enkel dos på 100 mg kabozantinib till friska frivilliga resulterade inte i några kliniskt signifikanta effekter på plasmaexponeringen av kabozantinib (AUC). Ingen dosjustering är indicerad när medel som förändrar pH i magsäcken (bl.a. protonpumpshämmare, H<sub>2</sub>-receptorantagonister och antacida) ges samtidigt med kabozantinib.

##### *MRP2-hämmare*

*In vitro*-data visar att kabozantinib är ett substrat av MRP2. Därför kan administration av MRP2-hämmare resultera i öknings av plasmakoncentrationerna av kabozantinib.

##### *Sekvestreringsmedel för gallsalt*

Sekvestreringsmedel för gallsalt såsom kolestyramin och cholestigel kan interagera med kabozantinib och kan påverka absorptionen (eller reabsorptionen) vilket medför potentiellt minskad exponering (se avsnitt 5.2). Den kliniska betydelsen av dessa potentiella interaktioner är okänd.

#### Effekten av kabozantinib på andra läkemedel

Effekten av kabozantinib på farmakokinetiken hos kontraktiva steroider har inte undersökts. Eftersom opåverkad kontraktiv effekt inte kan garanteras rekommenderas en ytterligare kontraktiv metod, exempelvis en barriärmetod.

På grund av kabozantinibs höga plasmaproteinbindningsgrad (avsnitt 5.2) kan interaktion med warfarin vara möjlig genom bortträngning från bindningsställen (”displacement”). I händelse av en sådan kombination, bör INR-värdet övervakas.

#### P-glykoproteinsubstrat

Kabozantinib var en hämmare ( $IC_{50} = 7,0 \mu M$ ) men inte ett substrat av P-glykoprotein (P-gp)-transportaktiviteter i ett dubbelriktat analysystem med MDCK-MDR1-celler. Därför kan kabozantinib potentiellt öka plasmakoncentrationerna av samtidigt administrerade substrat av P-gp. Patienterna ska varnas för att ta ett P-gp-substrat (t.ex. fexofenadin, aliskiren, ambrisentan, dabigatranetexilat, digoxin, kolchicin, maravirok, posakonazol, ranolazin, saxagliptin, sitagliptin, talinolol, tolvaptan) samtidigt med kabozantinib.

### **4.6 Fertilitet, graviditet och amning**

#### Kvinnor i fertil ålder/Preventivmedel för män och kvinnor

Kvinnor i fertil ålder måste tillrådas att undvika graviditet medan de tar kabozantinib. Kvinnliga partner till manliga patienter som tar kabozantinib måste också undvika graviditet. Effektiva preventivmetoder bör användas av både manliga och kvinnliga patienter och deras partner under behandling och i minst 4 månader efter avslutad behandling. Eftersom orala preventivmedel möjligen inte anses vara ett "effektivt preventivmedel", bör de användas tillsammans med en annan metod, exempelvis en barriärmetod (se avsnitt 4.5).

#### Graviditet

Inga studier av kabozantinib under graviditet har utförts. Djurstudier har uppvisat embryofetala och teratogena effekter (se avsnitt 5.3). Den potentiella risken för människor är okänd. Kabozantinib bör inte användas under graviditet om inte kvinnans kliniska tillstånd kräver behandling med kabozantinib.

#### Amning

Det är okänt om kabozantinib och/eller dess metaboliter utsöndras i modersmjölk. På grund av den potentiella risken för skada på barnet ska mödrar avbryta amningen vid behandling med kabozantinib och undvika amning i minst 4 månader efter att behandlingen har avslutats.

#### Fertilitet

Data på human fertilitet saknas. Baserat på icke-kliniska säkerhetsdata kan manlig och kvinnlig fertilitet nedsättas av behandling med kabozantinib (se avsnitt 5.3). Både män och kvinnor bör rådas att söka rådgivning och överväga fertilitetsbevarande åtgärder före behandling.

### **4.7 Effekter på förmågan att framföra fordon och använda maskiner**

Kabozantinib har mindre effekt på förmågan att framföra fordon och använda maskiner. Biverkningar som trötthet och svaghet har förknippats med kabozantinib. Därför ska patienter rekommenderas att iaktta försiktighet vid framförande av fordon och användning av maskiner.

### **4.8 Biverkningar**

#### Sammanfattning av säkerhetsprofil

De vanligaste allvarliga biverkningarna förknippade med kabozantinib är lunginflammation, slemhinneinflammation, hypokalcemi, dysfagi, uttorkning, lungemboli och hypertoni. De vanligaste biverkningarna oavsett grad (som upplevdes av minst 20% av patienterna) inkluderade diarré, PPES, viktnedgång, minskad aptit, illamående, trötthet, smakförändringar, förändrad hårfärg, hypertoni, stomatit, förstoppning, kräkningar, slemhinneinflammation, asteni, hypokalcemi och dysfoni.

De vanligaste laboratorieavvikelserna var ökat aspartataminotransferas (ASAT), ökat alaninaminotransferas (ALAT), ökat alkaliskt fosfat (ALP), lymfopeni, hypokalcemi, neutropeni, trombocytopeni, hypofosfatem, hyperbilirubinemi, hypomagnesemi och hypokalemi.

#### Biverkningstabell

Biverkningarna är listade i Tabell 1 efter organsystemklass i MedDRA-systemet och efter frekvenskategori. Frekvenserna baseras på samtliga grader och definieras som mycket vanliga ( $\geq 1/10$ ),

vanliga ( $\geq 1/100$  till  $< 1/10$ ); mindre vanliga ( $\geq 1/1,000$  till  $< 1/100$ ), ingen känd frekvens (kan inte beräknas från tillgängliga data). Inom varje frekvensområde presenteras biverkningarna efter fallande allvarlighetsgrad.

**Tabell 1: Biverkningar som har rapporterats med kabozantinib**

<b>Infektioner och infestationer</b>	
Vanliga	abscess* (inklusive invärtes, hud, tänder), lunginflammation, follikulit, svampinfektion (inklusive hud, oral, genital)
Mindre vanliga	Aspergillom
<b>Endokrina systemet</b>	
Vanliga	Hypotyreos
<b>Metabolism och nutrition</b>	
Mycket vanliga	minskad aptit, hypokalcemi <sup>c</sup> , hypokalemi <sup>c</sup> , hypomagnesemi <sup>c</sup>
Vanliga	dehydrering*, hypoalbuminemi <sup>c</sup> , hyperbilirubinemi <sup>d</sup> , hypofosfatemi <sup>c</sup>
<b>Psykiska störningar</b>	
Vanliga	ångest, depression, förvirringstillstånd
Mindre vanliga	onormala drömmar, delirium
<b>Centrala och perifera nervsystemet</b>	
Mycket vanliga	dysgeusi, huvudvärk, yrsel
Vanliga	cerebrovaskulär händelse*, perifer neuropati, parestesi, ageusi, tremor
Mindre vanliga	ataxi, störd uppmärksamhet, hepatisk encefalopati, medvetslöshet, talsvårigheter, posteriot reversibelt encefalopatisyndrom*
<b>Ögon</b>	
Vanliga	Dimsyn
Mindre vanliga	katarakt, konjunktivit
<b>Öron och balansorgan</b>	
Vanliga	öronvärk, tinnitus
Mindre vanliga	Hörselnedsättning
<b>Hjärtat</b>	
Vanliga	Förmaksflimmer
Mindre vanliga	angina pectoris, supraventrikulär takykardi
Ingen känd frekvens	Hjärtinfarkt
<b>Blodkärl</b>	
Mycket vanliga	hypertoni <sup>*f</sup>
Vanliga	hypotoni <sup>g</sup> , djup ventrombos*, venös trombos*, arteriell trombos*, blekhet, kalla händer och fötter
Mindre vanliga	Hypertensiv kris <sup>h</sup> , artäremboli
Ingen känd frekvens	aneurysmer och arteriella dissektioner
<b>Andningsvägar, bröstorg och mediastinum</b>	
Mycket vanliga	dysfoni, orofaryngeal smärta
Vanliga	icke-gastrointestinala fistlar* (inklusive i luftrören, i pneumomediastinum och trakeo-esofagala), lungemboli*, blödningar i andningsvägarna* (inklusive pulmonella, bronkiella, trakeala), aspirationspneumoni
Mindre vanliga	atelektas, svalgödem, pneumonit, pneumothorax
<b>Magtarmkanalen</b>	
Mycket vanliga	diarré*, illamående*, stomatit, förstoppning, kräkningar*, buksmärta <sup>c</sup> , dyspepsi, dysfagi, glossodyn
Vanliga	gastrointestinal perforation*, gastrointestinal fistel*, gastrointestinal blödning*, pankreatit, hemorrojder, analfissur, anal inflammation, keilit
Mindre vanliga	Esofagit
<b>Lever och gallvägar</b>	
Vanliga	Kolelitias
<b>Hud och subkutan vävnad</b>	



Mycket vanliga	palmar-plantar erytrodysese <sup>*</sup> , förändrad hårfärg, hudutslag, hudtorrhet, alopeci, erytem
Vanliga	hyperkeratos, acne, blåsor, onormal hårväxt, exfoliation, hypopigmentering
Mindre vanliga	hudsår, telangiectasi
Ingen känd frekvens	kutan vaskulit
<b>Muskuloskeletala systemet och bindväv</b>	
Mycket vanliga	artralgi, muskelspasmer, smärta i extremitet
Vanliga	muskuloskeletal bröstsmärta, osteonekros i käken <sup>*</sup>
Mindre vanliga	Rabdomyolys
<b>Njurar och urinvägar</b>	
Vanliga	proteinuri <sup>*</sup> , dysuri, hematuri
Mindre vanliga	akut njursvikt
<b>Reproduktionsorgan och bröstkörtel</b>	
Mindre vanliga	amenorré, vaginal blödning
<b>Allmänna symtom och/eller symtom vid administreringsstället</b>	
Mycket vanliga	trötthet, slemhinneinflammation, asteni
Vanliga	försämrad sårhäkning <sup>*</sup> , frossa, ansiktsodem
Mindre vanliga	cysta, ansiktssmärta, lokaliserat ödem
<b>Undersökningar</b>	
Mycket vanliga	viktnedgång, förhöjda serumkoncentrationer av ALAT, ASAT, och ALP, förhöjt LDH och TSH i blod <sup>*d</sup> , trombocytopeni <sup>a</sup>
Vanliga	förhöjt kreatinin i blod, lymfopeni <sup>a</sup> , neutropeni <sup>a</sup> , förhöjt lipas
Mindre vanliga	förkortad aktiverad partiell tromboplastintid, förhöjt antal eosinofiler <sup>b</sup> , förhöjt antal trombocyter <sup>b</sup>

<sup>\*</sup>Se avsnitt 4.8 Beskrivning av utvalda biverkningar för ytterligare karaktärisering.

Följande termer har slagits samman för att erhålla en lämplig frekvenskategori:

<sup>a</sup>Sänkta hematologiparametrar: lymfopeni och minskat antal lymfocyter; neutropeni och minskat antal neutrofiler; trombocytopeni och minskat antal blodplättar.

<sup>b</sup>Förhöjda hematologiparametrar: förhöjt antal eosinofiler och eosinofili; förhöjt antal trombocyter och trombocytos

<sup>c</sup>Sänkta biokemiparametrar: hypoalbuminemi och minskat albumin i blodet; hypokalcemi och minskat kalcium i blodet; hypokalemi och minskat kalium i blodet; hypomagnesemi och minskat magnesium i blodet; hypofosfatemi och minskat fosfor i blodet.

<sup>d</sup>Förhöjda biokemiparametrar: hyperbilirubinemi och förhöjt bilirubin i blodet; hypotyroidism och förhöjt tyreoidastimulerande hormon i blodet.

<sup>e</sup>Buksmärta, obehag i buken, övre buksmärta och nedre buksmärta.

<sup>f</sup>Hypertoni och förhöjt blodtryck.

<sup>g</sup>Hypotoni och sänkt blodtryck.

<sup>h</sup>Inga fall av hypertensiv kris har rapporterats i kliniska studier med Cometriq, frekvensen baseras på samlad data från kabozantinib (inklusive data från Cabometyx 60 mg, tabletter).

### Beskrivning av utvalda biverkningar

Ett TSH (tyreoidastimulerande hormon)-värde över det normala efter första dosen observerades hos 57% av patienterna på kabozantinib kontra 19% av patienterna på placebo (oavsett utgångsvärden). Nittiotvå procent av patienterna i kabozantinibarmen hade tyreoidektomi i anamnesen och 89% tog sköldkörtelhormoner före den första dosen.

En ökning från baseline i korrigerat QT-intervall enligt Fridericia (QTcF) på 10 - 15 ms på dag 29 (men inte på dag 1) efter påbörjad kabozantinibbehandling (med en dos på 140 mg dagligen) observerades i en kontrollerad klinisk studie i cancerpatienter (se avsnitt 4.4). Denna effekt var inte förknippad med en förändring i hjärtvägens form eller nya rytmer. Inga patienter som behandlades med kabozantinib hade ett QTcF-intervall >500 ms.

Se avsnitt 4.4 för rekommendationer angående övervakning och hantering av följande biverkningar: perforationer, fistlar och intraabdominella abscesser, tromboemboliska biverkningar, blödning, aneurysmer och arteriella dissektioner, gastrointestinala besvär, sårkomplikationer, hypertoni, osteonekros, palmar-plantar erytrodysese, proteinuri och posterioert reversibelt encefalopatisyndrom.

### Rapportering av misstänkta biverkningar

Det är viktigt att rapportera misstänkta biverkningar efter att läkemedlet godkänts. Det gör det möjligt att kontinuerligt övervaka läkemedlets nytta-riskförhållande. Hälso- och sjukvårdspersonal uppmanas att rapportera varje misstänkt biverkning via det nationella rapporteringssystemet listat i bilaga V\*.

## **4.9 Överdoser**

Det finns ingen specifik behandling tillgänglig i händelse av överdosering av kabozantinib och möjliga överdoseringssymtom har inte fastställts.

I händelse av misstänkt överdos ska kabozantinib sättas ut och understödande behandling sättas in. Metabola kliniska laboratorievärden bör kontrolleras minst en gång i veckan eller när så bedöms kliniskt lämpligt för att bedöma eventuella trendförändringar. Biverkningar som förknippas med överdos ska behandlas symtomatiskt.

## **5. FARMAKOLOGISKA EGENSKAPER**

### **5.1 Farmakodynamiska egenskaper**

Farmakoterapeutisk grupp: cytostatikum, proteinkinashämmare, ATC-kod: L01EX07

#### Verkningsmekanism

Kabozantinib är en liten molekyl som hämmar flera receptortyrosinkinaser (RTK) inblandade i tumörtillväxt och angiogenes, patologisk benremodellering och metastasutveckling av cancer. Kabozantinib utvärderades med avseende på dess hämmande aktivitet mot en mängd olika kinaser och identifierades som en hämmare av MET- (hepatocytillväxtfaktor) och VEGF- (vaskulär endotel tillväxtfaktor) receptorer. Dessutom hämmar kabozantinib andra tyrosinkinaser, inklusive RET, GAS6-receptorn (AXL), stamcellsreceptorn (KIT) och Fms-liknande tyrosinkinasa-3 (FLT3).

#### Farmakodynamisk effekt

Kabozantinib uppvisade dosrelaterad inhibering av tumörtillväxt, regression, och/eller inhiberad metastasering i ett brett spektrum av prekliniska tumörmodeller.

Kabozantinib befanns vara effektivt i patienter med medullär tyreoideacancer med vildtyp- eller RET-mutation.

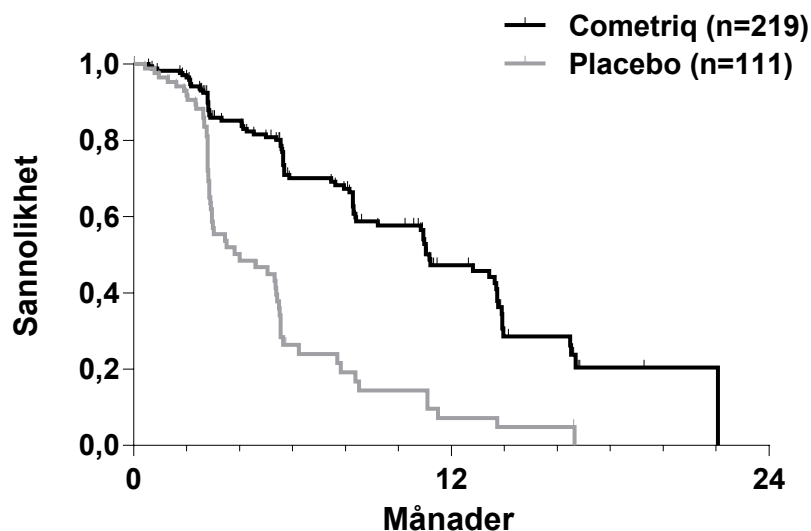
#### Kliniska data i medullär tyreoideacancer

En randomiserad, dubbelblind multicenterstudie som jämförde kabozantinib (N = 219) med placebo (N = 111) genomfördes i patienter med inoperabel lokalt avancerad eller metastaserande MTC och dokumenterad radiologisk sjukdomsprogression inom 14 månader före inträdet i studien. Det primära målet var att jämföra progressionsfri överlevnad (PFS) i patienter som fick kabozantinib kontra patienter som fick placebo. De sekundära målen var att jämföra total objektiv svarsfrekvens (ORR) och total överlevnad (OS). Centraliserad, oberoende, blindad granskning av bilddata användes vid utvärderingen av PFS och ORR. Patienterna behandlades till sjukdomsprogression eller till oacceptabel toxicitet.

Resultaten från PFS-analysen baserad på RECIST-bedömningen i den centrala granskningen visade en statistiskt signifikant skillnad i PFS-duration med kabozantinib jämfört med placebo: mediandurationen var 11,2 månader för patienter i kabozantinibarmen kontra 4,0 månader för patienter i placeboarmen (stratified hazard ratio [HR] = 0,28; 95% CI: 0,19, 0,40; p<0,0001; Figur 1). PFS-resultaten var konsekventa över alla baseline- och demografiska subgrupper som utvärderades, inklusive tidigare behandling med tyrosinkinashämmare (som kan ha bestått av ämnen med riktad verkan mot banor som motverkar angiogenes), RET-mutationsstatus (inklusive patienter som dokumenterats inte lida av RET-mutationer), tidigare cancerbehandling eller strålbehandling eller befintliga skelettmetastaser.

ORR var 27,9% och 0% för patienter i kabozantinibarmen respektive placeboarmen ( $p < 0,0001$ ; Tabell 2). Mediandurationen för objektiv respons var 14,6 månader (95% CI: 11,1, 17,5) för patienter i kabozantinibarmen.

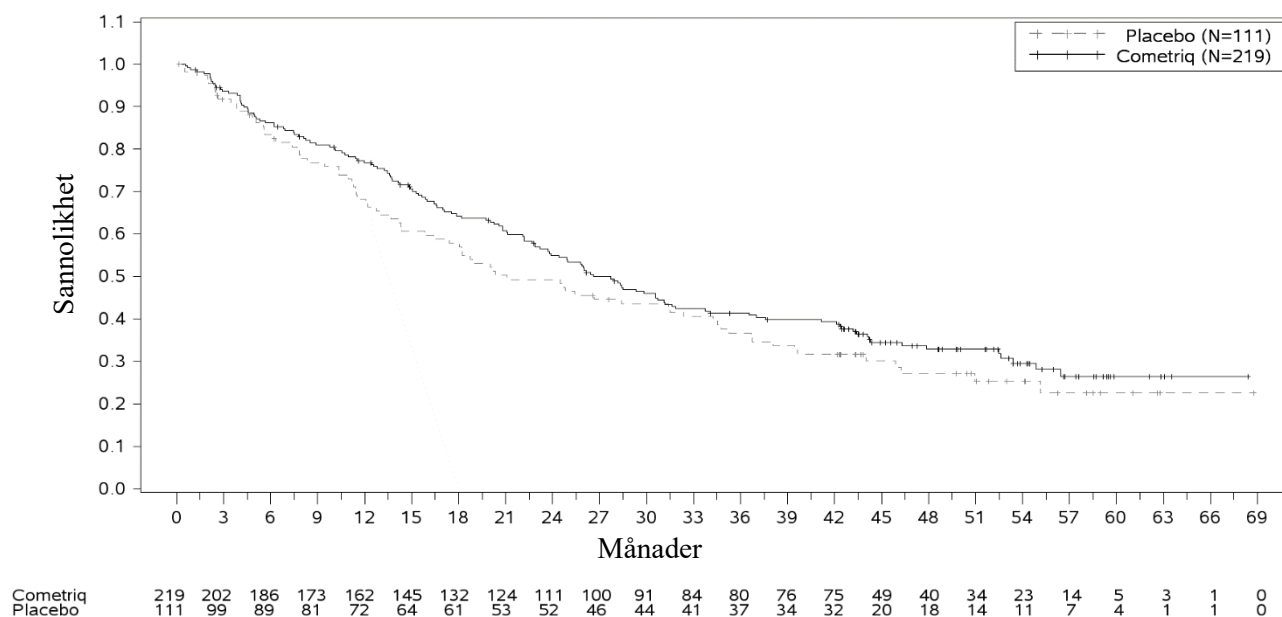
**Figur 1: Kaplan Meier-diagram över progressionsfri överlevnad**



Antal patienter i riskzonen								
Månad	0	3	6	9	12	15	18	21
Cometriq	219	121	78	55	31	12	2	1
Placebo	111	35	11	6	3	2	0	0

Den slutliga analysen av OS utfördes efter att 218 händelser (dödsfall) inträffat och visar på en trend av ökad medianöverlevnad på 5,5 månader i kabozantinibarmen: median (månader) 26,6 för kabozantinib jämfört med 21,1 för placebo (HR = 0,85 [95% konfidensintervall: 0,64, 1,12],  $p$ -värde = 0,2409).

**Figur 2: Kaplan Meier-diagram över total överlevnad**



**Tabell 2: Sammanfattning av de viktigaste effektresultaten**

	<b>Kabozantinib</b>	<b>Placebo</b>
<b>Medianvärde, progressionsfri överlevnad</b>	11,2 månader	4,0 månader
	HR: 0,28 (0,19, 0,40) p <0,0001	
<b>Medianvärde, total överlevnad</b>	26,6 månader	21,1 månader
	HR: 0,85 (0,64, 1,12) p = 0,2409	
<b>Total objektiv svarsfrekvens<sup>a</sup> (95% CI)</b>	27,9% (21,9%, 34,5%)	0%
	p <0,0001	
<b>Svarsduration; median (95% CI)</b>	14,6 månader (11,1, 17,5)	-
<b>Sjukdomskontroll<sup>b</sup> (95% CI)</b>	55,3% (48,3%, 62,2%)	13,5% (7,6%, 21,6%)
<b>Kalcitoninrespons<sup>a</sup></b>	47% (49/104) <sup>c</sup>	3% (1/40) <sup>c</sup>
<b>CEA (carcinoembryonalt antigen)-respons<sup>a</sup></b>	33% (47/143) <sup>c</sup>	2% (1/55) <sup>c</sup>

<sup>a</sup> Respons = CR + PR

<sup>b</sup> Sjukdomskontroll = SD+ ORR

<sup>c</sup> Avser de patienter som gick att utvärdera avseende respons

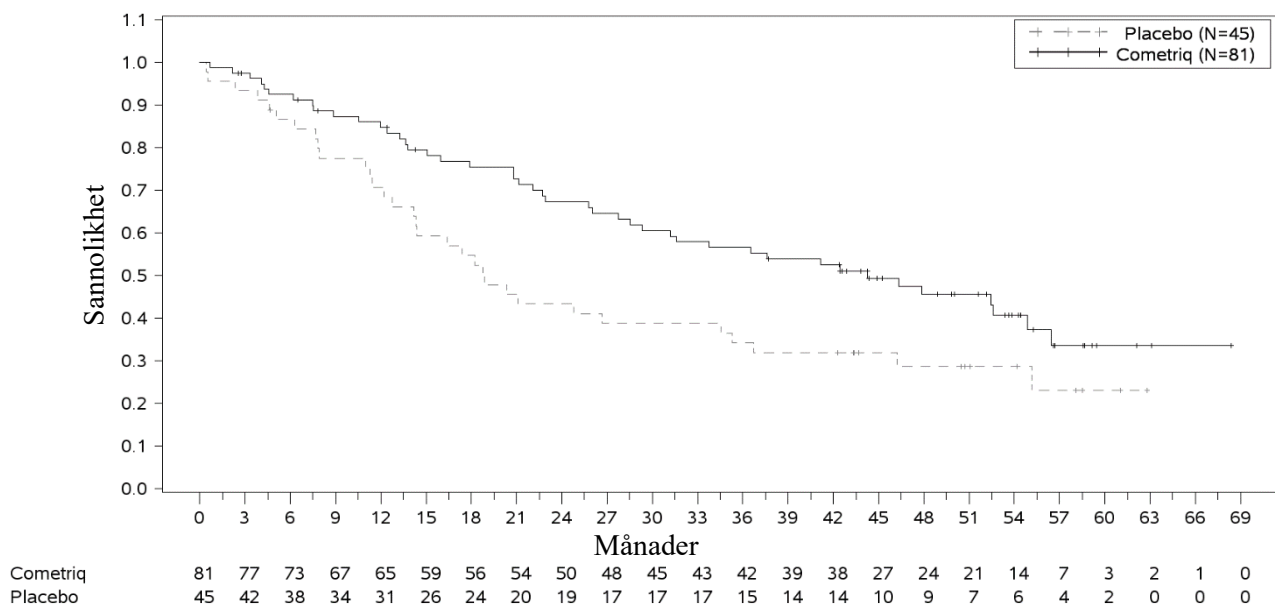
### RET-mutationsstatus

Av de 215 patienterna med tillräckliga data för att bedöma mutationsstatus klassificerades 78,6% (n=169) som *RET*-mutationspositiva (av vilka 126 var positiva för M918T-mutationen), och 21,4% (n=46) som *RET*-mutationsnegativa. För ytterligare 115 patienter gick inte *RET*-mutationsstatus att fastställa eller var oklar. Alla tre subgrupperna uppvisade förhöjt PFS i kabozantinibarmen jämfört med placeboarmen (HR på 0,23, 0,53 respektive 0,30 för den *RET*-mutationspositiva, -negativa och okända subgruppen). Objektiva svarsfrekvenser i dessa subgrupper var generellt konsekventa med PFS-resultaten: den *RET*-positiva, *RET*-negativa och okända subgruppen uppvisade tumorsvarsfrekvenser på 32%, 22% respektive 25%.

Ytterligare genetisk analys påvisade somatiska tumörmutationer i *HRAS*, *KRAS* eller *NRAS* hos en liten del av patienterna. Dessa patienter (n=16) uppvisade signifikant förlängning av PFS (HR 0,15) och en objektiv svarsfrekvens på 31%. *RET*-mutationsnegativa patienter utan tecken på RAS-mutation (n=33) uppvisade en minskad PFS-nytta på kabozantinib (HR på 0,87) och en lägre svarsfrekvens på 18% jämfört med andra mutationssubgrupper.

En signifikant förbättring av OS observerades i undergruppen *RET* M918T-mutationspositiva patienter (n=81/219 kabozantinibarmen): 44,3 månader i kabozantinibarmen jämfört med 18,9 månader i placeboarmen (HR = 0,60, p = 0,0255). Ingen förbättring av OS förekom i de *RET* M918T-negativa och okända undergrupperna.

**Figur 3: Kaplan-Meier-analys av OS hos patienter med en *RET* M918T-mutation**



### Pediatrik population

Europeiska läkemedelsmyndigheten har beviljat undantag från kravet att skicka in studieresultat för kabozantinib i en eller flera grupper av den pediatrika populationen för behandling av maligna solida tumörer (information om pediatrik användning finns i avsnitt 4.2).

## 5.2 Farmakokinetiska egenskaper

### Absorption

Vid oral administrering av kabozantinib nås maximal plasmakoncentration vid 2 till 5 timmar efter dosering. Plasma-koncentrationstidsprofiler visar en andra absorptionstopp ungefär 24 timmar efter administrering, vilket tyder på att kabozantinib kan genomgå enterohepatisk recirkulation.

Upprepad daglig dosering av 140 mg kabozantinib i 19 dagar resulterade i en ungefärlig 4- till 5-faldig ackumulering av kabozantinib (baserat på AUC) jämfört med administrering av en enda dos. Steady state uppnås från ungefär dag 15.

En fettrik måltid ökade måttligt  $C_{max}$  och AUC (41% respektive 57%) jämfört med fastande mage i friska frivilliga försökspersoner som tog en enda peroral dos 140 mg kabozantinib. Det finns ingen information om den exakta effekten av matintag 1 timme efter administrering av kabozantinib.

Bioekvivalens kunde inte visas mellan kabozantinib som kapsel respektive tablett efter en engångsdos på 140 mg till friska försökspersoner. En ökning på 19 % av  $C_{max}$  för tablettformuleringen (CABOMETYX) jämfört med kapselformuleringen (COMETRIQ) observerades. En skillnad på

mindre än 10 % i AUC observerades mellan kabozantinib formulerat som tablett (CABOMETYX) och kapsel (COMETRIQ).

#### Distribution

Kabozantinib är starkt proteinbundet *in vitro* i humanplasma ( $\geq 99,7\%$ ). Baserat på populationsfarmakokinetiska (PK) modellen, är distributionsvolymen (V/F) cirka 349 l (SE:  $\pm 2,73\%$ ). Proteinbindningen var oförändrad hos patienter med lätt eller måttligt nedsatt njur- eller leverfunktion.

#### Metabolism

Kabozantinib metaboliserades *in vivo*. Fyra metaboliter observerades i plasma vid exponeringar (AUC) större än 10% av moderföreningen: XL184-N-oxid, XL184 amid-spjälkningsprodukt, XL184-monohydroxisulfat, och 6-desmetylamid-spjälkningsprodukt-sulfat. Två icke-konjugerade metaboliter (XL184-N-oxid och XL184 amid-spjälkningsprodukt) som har <1% av moderföreningen kabozantinibs målriktade kinasinhiberingspotens står för vardera <10% av den totala läkemedelsrelaterade plasmaexponeringen.

Kabozantinib är ett substrat för CYP3A4-metabolism *in vitro* i egenskap av en neutraliserande antikropp mot CYP3A4-inhiberad bildning av metabolit XL184 N-oxid med >80% i en NADPH-katalyserad humanlevermikrosomal (HLM) inkubering. Däremot hade neutraliserande antikroppar mot CYP1A2, CYP2A6, CYP2B6, CYP2C8, CYP2C19, CYP2D6 och CYP2E1 ingen effekt på bildningen av kabozantinibs metaboliter. En neutraliserande antikropp mot CYP2C9 uppvisade en minimal effekt på kabozantinibs metabolitbildning (dvs en minskning på <20%).

#### Eliminering

Plasmahalveringstiden för kabozantinib i engångsdosstudier i friska frivilliga försökspersoner är cirka 120 timmar. Genomsnittlig clearance (CL/F) vid steady-state i cancerpatienter uppskattades till 4,4 l/h i en populations PK-analys. Inom en samlingsperiod på 48 dagar efter en engångsdos  $^{14}\text{C}$ -kabozantinib i friska frivilliga försökspersoner utsöndrades cirka 81% av den totala administrerade radioaktiviteten, varav 54% i avföring och 27% i urin.

#### Farmakokinetik i speciella patientgrupper

##### Nedsatt njurfunktion

Resultat från en studie på patienter med nedsatt njurfunktion tyder på att förhållandet mellan geometriska LS-medelvärden för plasma-kabozantinib,  $C_{\max}$  och  $AUC_{0-\text{inf}}$  var 19% och 30% högre för patienter med lätt nedsatt njurfunktion (90% CI för  $C_{\max}$  91,60% till 155,51%,  $AUC_{0-\text{inf}}$  98,79% till 171,26%) och 2% och 6-7% högre (90% CI för  $C_{\max}$  78,64% till 133,52%;  $AUC_{0-\text{inf}}$  79,61% till 140,11%), för patienter med måttligt nedsatt njurfunktion jämfört med personer med normal njurfunktion. Patienter med gravt nedsatt njurfunktion har inte studerats.

##### Nedsatt leverfunktion

Resultat från en studie på patienter med nedsatt leverfunktion visar att exponeringen ( $AUC_{0-\text{inf}}$ ) ökade med 81% och 63% hos patienter med lätt till måttligt nedsatt leverfunktion, respektive (90% CI för  $AUC_{0-\text{inf}}$ : 121,44% till 270,34% för lätt och 107,37% till 246,67% måttligt). Patienter med gravt nedsatt leverfunktion har inte studerats.

##### Etnicitet

Inga data finns tillgängliga för att avgöra eventuella etnicitetsbaserade skillnader i PK.

### **5.3 Prekliniska säkerhetsuppgifter**

Följande effekter har inte setts hos människa, men har setts i exponeringar nära klinisk exponering och bedöms därför ha möjlig klinisk relevans:

I upp till 6 månader långa studier av toxicitet med upprepad dosering i råttor och hundar var målorganen magtarmkanalen, benmärgen, lymfoida vävnader, njure, binjure och vävnader i reproduktionsorganen. NOAEL (nivå utan observerade skadliga effekter) för dessa fynd var lägre än mänskliga kliniska exponeringsnivåer vid avsedd terapeutisk dos.

Kabozantinib har inte uppvisat någon mutagen eller klastogen potential i en standarduppsättning genotoxiska tester. Kabozantinibs cancerogena potential har utvärderats i två arter: rasH2-transgena möss och Sprague-Dawleyråttor. I den 2 år långa karcinogenicitetsstudien på råttor bestod de kabozantinibrelaterade neoplastiska fynden av en ökad incidens av godartad feokromocytom, ensamt eller i kombination med malign feokromocytom/komplex malign feokromocytom, i binjuremärgen hos båda könen vid exponeringar långt under den avsedda exponeringen hos människa. Den kliniska relevansen av de neoplastiska förändringarna som observerats i råttor är osäker, men är troligen låg. Kabozantinib var inte cancerogen i rasH2 musmodell vid en något högre exponering än den avsedda humana terapeutiska exponeringen.

I fertilitetsstudier i råttor observerades minskad fertilitet i både hanar och honor. Vidare observerades hypospermatogenes hos hanhundar vid exponeringsnivåer under kliniska exponeringsnivåer för människa vid avsedd terapeutisk dos.

Embryofetala utvecklingsstudier utfördes på råttor och kanin. Hos råttor orsakade kabozantinib postimplantationsförlust, fetalt ödem, gomspalt/kluven läpp, dermal aplasi och böjd eller rudimentär svans. Hos kaniner gav kabozantinib upphov till fetala mjukdelsförändringar (minskad mjältstorlek, liten eller saknad mellanliggande lunglob) och ökade den totala förekomsten av fostermissbildningar. NOAEL för embryo-fetal toxicitet och teratogena fynd understeg de kliniska exponeringsnivåerna för människa vid avsedd terapeutisk dos.

Juvenila råttor (jämförbart med en >2 år gammal pediatrik population) som gavs kabozantinib uppvisade ökade WBC-parametrar, minskad hematopoes, pubescent/omoget kvinnligt reproduktionssystem (utan fördröjd vaginal öppning), tandabnormaliteter, minskat benmineralinnehåll och täthet, leverpigmentering och gallgångshyperplasi. Fynden i livmoder/äggstockar och minskad hematopoes tycks vara övergående, medan effekterna på benparametrar samt leverpigmentering kvarstod. Bedömning i juvenila råttor (jämförbart med en <2 år gammal pediatrik population) har inte utförts.

## **6. FARMACEUTISKA UPPGIFTER**

### **6.1 Förteckning över hjälpämnen**

#### Kapselinnehåll

Mikrokristallin cellulosa  
Kroskarmellosnatrium  
Natriumstärkelseglykolat  
Kolloidal vattenfri kiseldioxid  
Stearinsyra

#### Kapselhölje

Gelatin  
Svart järnoxid (E172) (endast 20 mg kapslar)  
Röd järnoxid (E172) (endast 80 mg kapslar)  
Titandioxid (E171)

#### Tryckfärg

Shellack  
Svart järnoxid (E172)  
Propylenglykol

### **6.2 Inkompatibiliteter**

Ej relevant.

### **6.3 Hållbarhet**

3 år.

### **6.4 Särskilda förvaringsanvisningar**

Förvaras vid högst 25°C.

Förvaras i originalförpackningen fuktkänsligt.

### **6.5 Förpackningstyp och innehåll**

PVC/PE/PCTFE-aluminiumblister med baksida av aluminiumfolie, förseglad i en värmeförseglad förpackning av kartong.

Varje blisterkarta innehåller antingen:

21 x 20 mg kapslar (60 mg daglig dos ger 7 dagar)

7 kapslar om 20 mg och 7 kapslar om 80 mg (100 mg daglig dos ger 7 dagar)

21 kapslar om 20 mg och 7 kapslar om 80 mg (140 mg daglig dos ger 7 dagar)

28-dagarsförpackning:

84 kapslar (4 blisterkartor med 21 x 20 mg) (60 mg daglig dos ger 28 dagar)

56 kapslar (4 blisterkartor med 7 x 20 mg och 7 x 80 mg) (100 mg daglig dos ger 28 dagar)

112 kapslar (4 blisterkartor med 21 x 20 mg och 7 x 80 mg) (140 mg daglig dos ger 28 dagar)

### **6.6 Särskilda anvisningar för destruktion**

Ej använt läkemedel och avfall ska kasseras enligt gällande anvisningar.

## **7. INNEHAVARE AV GODKÄNNANDE FÖR FÖRSÄLJNING**

Ipsen Pharma  
65 quai Georges Gorse  
92100 Boulogne-Billancourt  
Frankrike

## **8. NUMMER PÅ GODKÄNNANDE FÖR FÖRSÄLJNING**

EU/1/13/890/001 21 x 20 mg kapslar (60 mg daglig dos ger 7 dagar)

EU/1/13/890/002 7 x 20 mg och 7 x 80 mg kapslar (100 mg daglig dos ger 7 dagar)

EU/1/13/890/003 21 x 20 mg och 7 x 80 mg kapslar (140 mg daglig dos ger 7 dagar)

EU/1/13/890/004 84 kapslar (4 blisterkartor med 21 x 20 mg) (60 mg daglig dos ger 28 dagar)

EU/1/13/890/005 56 kapslar (4 blisterkartor med 7 x 20 mg och 7 x 80 mg) (100 mg daglig dos ger 28 dagar)

EU/1/13/890/006 112 kapslar (4 blisterkartor med 21 x 20 mg och 7 x 80 mg) (140 mg daglig dos ger 28 dagar)

## **9. DATUM FÖR FÖRSTA GODKÄNNANDE/FÖRNYAT GODKÄNNANDE**

Datum för det första godkännandet: 21 mars 2014

Datum för den senaste förnyelsen: 11 februari 2021



## 10. DATUM FÖR ÖVERSYN AV PRODUKTRESUMÉN

Ytterligare information om detta läkemedel finns på Europeiska läkemedelsmyndighetens webbplats <http://www.ema.europa.eu>.

## **BILAGA II**

- A. TILLVERKARE SOM ANSVARAR FÖR FRISLÄPPANDE AV TILLVERKNINGSSATS**
- B. VILLKOR ELLER BEGRÄNSNINGAR FÖR TILLHANDAHÅLLANDE OCH ANVÄNDNING**
- C. ÖVRIGA VILLKOR OCH KRAV FÖR GODKÄNNANDET FÖR FÖRSÄLJNING**
- D. VILLKOR ELLER BEGRÄNSNINGAR AVSEENDE EN SÄKER OCH EFFEKTIV ANVÄNDNING AV LÄKEMEDLET**

## **A. TILLVERKARE SOM ANSVARAR FÖR FRISLÄPPANDE AV TILLVERKNINGSSATS**

### Namn och adress till tillverkare som ansvarar för frisläppande av tillverkningsats

Catalent Germany Schorndorf GmbH  
Steinbeisstr. 1 und 2  
73614 Schorndorf  
Tyskland

Tjoapack Netherlands B.V.  
Nieuwe Donk 9  
4879 AC Etten-Leur  
Nederländerna

I läkemedlets tryckta bipacksedel ska namn och adress till tillverkaren som ansvarar för frisläppandet av den relevanta tillverkningsatsen anges.

## **B. VILLKOR ELLER BEGRÄNSNINGAR FÖR TILLHANDAHÅLLANDE OCH ANVÄNDNING**

Läkemedel som med begränsningar lämnas ut mot recept (se bilaga I: Produktresumén, avsnitt 4.2).

## **C. ÖVRIGA VILLKOR OCH KRAV FÖR GODKÄNNANDET FÖR FÖRSÄLJNING**

- **Periodiska säkerhetsrapporter**

Kraven för att lämna in periodiska säkerhetsrapporter för detta läkemedel anges i den förteckning över referensdatum för unionen (EURD-listan) som föreskrivs i artikel 107c.7 i direktiv 2001/83/EG och eventuella uppdateringar och som offentliggjorts på webbportalen för europeiska läkemedel.

## **D. VILLKOR ELLER BEGRÄNSNINGAR AVSEENDE EN SÄKER OCH EFFEKTIV ANVÄNDNING AV LÄKEMEDLET**

- **Riskhanteringsplan**

Innehavaren av godkännandet för försäljning ska genomföra de erforderliga farmakovigilansaktiviteter och -åtgärder som finns beskrivna i den överenskomna riskhanteringsplanen (Risk Management Plan, RMP) som finns i modul 1.8.2. i godkännandet för försäljning samt eventuella efterföljande överenskomna uppdateringar av riskhanteringsplanen.

En uppdaterad riskhanteringsplan ska lämnas in

- på begäran av Europeiska läkemedelsmyndigheten,
- när riskhanteringssystemet ändras, särskilt efter att ny information framkommit som kan leda till betydande ändringar i läkemedlets nytta-riskprofil eller efter att en viktig milstolpe (för farmakovigilans eller riskminimering) har nåtts.

**BILAGA III**  
**MÄRKNING OCH BIPACKSEDEL**

## **A. MÄRKNING**

## UPPGIFTER SOM SKA FINNAS PÅ YTTRE FÖRPACKNINGEN

**BLISTERKARTA, 60 mg**

### 1. LÄKEMEDELTS NAMN

COMETRIQ 20 mg hårda kapslar  
kabozantinib

### 2. DEKLARATION AV AKTIV(A) SUBSTANS(ER)

Varje hård kapsel innehåller kabozantinib (S)-malat motsvarande 20 mg kabozantinib.

### 3. FÖRTECKNING ÖVER HJÄLPÄMNEN

### 4. LÄKEMEDELFORM OCH FÖRPACKNINGSTORLEK

Hårda kapslar  
20 mg  
60 mg dos

Förpackning för 60 mg daglig dos  
21 kapslar om 20 mg (60 mg/daglig dos ger 7 dagar).  
Varje 60 mg daglig dos består av tre grå 20 mg kapslar.

### 5. ADMINISTRERINGSSÄTT OCH ADMINISTRERINGSVÄG

Oral användning.  
Läs bipacksedeln före användning.  
Bipacksedeln finns inuti fickan.

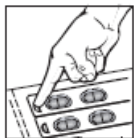
### 6. SÄRSKILD VARNING OM ATT LÄKEMEDELLET MÅSTE FÖRVARAS UTOM SYN- OCH RÄCKHÅLL FÖR BARN

Förvaras utom syn- och räckhåll för barn.

### 7. ÖVRIGA SÄRSKILDA VARNINGAR OM SÅ ÄR NÖDVÄNDIGT

Doseringsanvisningar  
Ta alla kapslarna i följd varje dag utan mat (du ska inte äta under minst 2 timmar före och 1 timme efter att ha tagit kapslarna). Anteckna datum för första dosen.

1. Tryck ned fliken.



2. Dra bort pappersremsan.



3. Tryck ut kapseln genom folien.



## **8. UTGÅNGSDATUM**

EXP

## **9. SÄRSKILDA FÖRVARINGSANVISNINGAR**

Förvaras i originalförpackningen, fukt känsligt.  
Förvaras vid högst 25°C.

## **10. SÄRSKILDA FÖRSIKTIGHETSÅTGÄRDER FÖR DESTRUKTION AV EJ ANVÄNT LÄKEMEDEL OCH AVFALL I FÖREKOMMANDE FALL**

Ej använt läkemedel och avfall ska kasseras enligt gällande anvisningar.

## **11. INNEHAVARE AV GODKÄNNANDE FÖR FÖRSÄLJNING (NAMN OCH ADRESS)**

Ipsen Pharma  
65 quai Georges Gorse  
92100 Boulogne-Billancourt  
Frankrike

## **12. NUMMER PÅ GODKÄNNANDE FÖR FÖRSÄLJNING**

EU/1/13/890/001

**13. TILLVERKNINGSSATSNUMMER**

Lot

**14. ALLMÄN KLASSIFICERING FÖR FÖRSKRIVNING**

Receptbelagt läkemedel.

**15. BRUKSANVISNING**

**16. INFORMATION I PUNKTSKRIFT**

COMETRIQ 20 mg  
60 mg/daglig dos

**17. UNIK IDENTITETSBETECKNING – TVÅDIMENSIONELL STRECKKOD**

Tvådimensionell streckkod som innehåller den unika identitetsbeteckningen.

**18. UNIK IDENTITETSBETECKNING – I ETT FORMAT LÄSBART FÖR MÄNSKLIGT ÖGA**

PC  
SN  
NN



**UPPGIFTER SOM SKA FINNAS PÅ YTTRE FÖRPACKNINGEN**

**YTTRE FÖRPACKNINGEN TILL 28 DAGARS FÖRPACKNINGEN, 60 mg (INKLUSIVE BLÅ RUTA)**

**1. LÄKEMEDELETS NAMN**

COMETRIQ 20 mg hårda kapslar  
kabozantinib

**2. DEKLARATION AV AKTIV(A) SUBSTANS(ER)**

Varje hård kapsel innehåller kabozantinib (*S*)-malat motsvarande 20 mg kabozantinib.

**3. FÖRTECKNING ÖVER HJÄLPÄMNEN**

**4. LÄKEMEDELSFORM OCH FÖRPACKNINGSTORLEK**

60 mg dos

28-dagarsförpackning: 84 kapslar (4 blisterkartor med 21 x 20 mg kapslar) för 60 mg daglig dos ger 28 dagar.

Varje 60 mg daglig dos består av tre grå 20 mg kapslar.

**5. ADMINISTRERINGSSÄTT OCH ADMINISTRERINGSVÄG**

Oral användning.  
Läs bipacksedeln före användning.

**6. SÄRSKILD VARNING OM ATT LÄKEMEDLET MÅSTE FÖRVARAS UTOM SYN- OCH RÄCKHÅLL FÖR BARN**

Förvaras utom syn- och räckhåll för barn.

**7. ÖVRIGA SÄRSKILDA VARNINGAR OM SÅ ÄR NÖDVÄNDIGT**

Se individuella blisterkartor för instruktioner för administration.

**8. UTGÅNGSDATUM**

EXP

**9. SÄRSKILDA FÖRVARINGSANVISNINGAR**

Förvaras i originalförpackningen, fuktkänsligt.  
Förvaras vid högst 25°C.

**10. SÄRSKILDA FÖRSIKTIGHETSÅTGÄRDER FÖR DESTRUKTION AV EJ ANVÄNT LÄKEMEDEL OCH AVFALL I FÖREKOMMANDE FALL**

Ej använt läkemedel och avfall ska kasseras enligt gällande anvisningar.

**11. INNEHAVARE AV GODKÄNNANDE FÖR FÖRSÄLJNING (NAMN OCH ADRESS)**

Ipsen Pharma  
65 quai Georges Gorse  
92100 Boulogne-Billancourt  
Frankrike

**12. NUMMER PÅ GODKÄNNANDE FÖR FÖRSÄLJNING**

EU/1/13/890/004      84 kapslar (4 blisterkartor med 21 x 20 mg) (60 mg daglig dos ger 28 dagar)

**13. TILLVERKNINGSSATSNUMMER**

Lot

**14. ALLMÄN KLASSIFICERING FÖR FÖRSKRIVNING**

Receptbelagt läkemedel.

**15. BRUKSANVISNING****16. INFORMATION I PUNKTSKRIFT**

COMETRIQ 20 mg  
60 mg/daglig dos

**17. UNIK IDENTITETSBETECKNING – TVÅDIMENSIONELL STRECKKOD**

TVÅDIMENSIONELL STRECKKOD SOM INNEHÅLLER DEN UNIKA IDENTITETSBETECKNINGEN.

**18. UNIK IDENTITETSBETECKNING – I ETT FORMAT LÄSBART FÖR MÄNSKLIGT ÖGA**

PC  
SN  
NN

**UPPGIFTER SOM SKA FINNAS PÅ INNERFÖRPACKNINGEN**

**BLISTERKARTA I 28-DAGARSFÖRPACKNING, 60 mg (UTAN BLÅ RUTA)**

**1. LÄKEMEDELETS NAMN**

COMETRIQ 20 mg hårda kapslar  
kabozantinib

**2. DEKLARATION AV AKTIV(A) SUBSTANS(ER)**

Varje hård kapsel innehåller kabozantinib (*S*)-malat motsvarande 20 mg kabozantinib.

**3. FÖRTECKNING ÖVER HJÄLPÄMNEN**

**4. LÄKEMEDELSFORM OCH FÖRPACKNINGSTORLEK**

Hårda kapslar  
20 mg  
60 mg dos

21 kapslar om 20 mg (60 mg/daglig dos ger 7 dagar). Ingår i en 28-dagarsförpackning, får inte säljas separat.

Förpackning för 60 mg daglig dos  
Varje 60 mg daglig dos består av tre grå 20 mg kapslar.

**5. ADMINISTRERINGSSÄTT OCH ADMINISTRERINGSVÄG**

Oral användning.  
Läs bipacksedeln före användning.  
Bipacksedeln finns inuti fickan.

**6. SÄRSKILD VARNING OM ATT LÄKEMEDLET MÅSTE FÖRVARAS UTOM SYN- OCH RÄCKHÅLL FÖR BARN**

Förvaras utom syn- och räckhåll för barn.

**7. ÖVRIGA SÄRSKILDA VARNINGAR OM SÅ ÄR NÖDVÄNDIGT**

Doseringsanvisningar  
Ta alla kapslarna i följd varje dag utan mat (du ska inte äta under minst 2 timmar före och 1 timme efter att ha tagit kapslarna). Anteckna datum för första dosen.

1. Tryck ned fliken.



2. Dra bort pappersremsan.



3. Tryck ut kapseln genom folien.



## 8. UTGÅNGSDATUM

EXP

## 9. SÄRSKILDA FÖRVARINGSANVISNINGAR

Förvaras i originalförpackningen, fukt känsligt.  
Förvaras vid högst 25°C.

## 10. SÄRSKILDA FÖRSIKTIGHETSÅTGÄRDER FÖR DESTRUKTION AV EJ ANVÄNT LÄKEMEDEL OCH AVFALL I FÖREKOMMANDE FALL

Ej använt läkemedel och avfall ska kasseras enligt gällande anvisningar.

## 11. INNEHAVARE AV GODKÄNNANDE FÖR FÖRSÄLJNING (NAMN OCH ADRESS)

Ipsen Pharma  
65 quai Georges Gorse  
92100 Boulogne-Billancourt  
Frankrike

## 12. NUMMER PÅ GODKÄNNANDE FÖR FÖRSÄLJNING

EU/1/13/890/004 84 kapslar (4 blisterkartor med 21 x 20 mg) (60 mg daglig dos ger 28 dagar)

**13. TILLVERKNINGSSATSNUMMER**

Lot

**14. ALLMÄN KLASSIFICERING FÖR FÖRSKRIVNING**

Receptbelagt läkemedel.

**15. BRUKSANVISNING**

**16. INFORMATION I PUNKTSKRIFT**

**17. UNIK IDENTITETSBETECKNING – TVÅDIMENSIONELL STRECKKOD**

**18. UNIK IDENTITETSBETECKNING – I ETT FORMAT LÄSBART FÖR MÄNSKLIGT ÖGA**

## UPPGIFTER SOM SKA FINNAS PÅ YTTRE FÖRPACKNINGEN

**BLISTERKARTA, 100 mg**

### 1. LÄKEMEDELTS NAMN

COMETRIQ 20 mg hårda kapslar  
COMETRIQ 80 mg hårda kapslar  
kabozantinib

### 2. DEKLARATION AV AKTIV(A) SUBSTANS(ER)

Varje hård kapsel innehåller kabozantinib (S)-malat motsvarande 20 mg eller 80 mg kabozantinib.

### 3. FÖRTECKNING ÖVER HJÄLPÄMNEN

### 4. LÄKEMEDELFORM OCH FÖRPACKNINGSTORLEK

Hårda kapslar  
20 mg och 80 mg  
100 mg dos

Förpackning för 100 mg daglig dos  
7 kapslar om 20 mg och 7 kapslar om 80 mg (100 mg/daglig dos ger 7 dagar).  
Varje 100 mg daglig dos består av en kombination av en grå 20 mg kapsel och en orange 80 mg kapsel.

### 5. ADMINISTRERINGSSÄTT OCH ADMINISTRERINGSVÄG

Oral användning.  
Läs bipacksedeln före användning.  
Bipacksedeln finns inuti fickan.

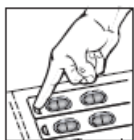
### 6. SÄRSKILD VARNING OM ATT LÄKEMEDELLET MÅSTE FÖRVARAS UTOM SYN- OCH RÄCKHÅLL FÖR BARN

Förvaras utom syn- och räckhåll för barn.

### 7. ÖVRIGA SÄRSKILDA VARNINGAR OM SÅ ÄR NÖDVÄNDIGT

Doseringsanvisningar  
Ta alla kapslarna i följd varje dag utan mat (du ska inte äta under minst 2 timmar före och 1 timme efter att ha tagit kapslarna). Anteckna datum för första dosen.

1. Tryck ned fliken.



2. Dra bort pappersremsan.



3. Tryck ut kapseln genom folien.



## 8. UTGÅNGSDATUM

EXP

## 9. SÄRSKILDA FÖRVARINGSANVISNINGAR

Förvaras i originalförpackningen, fukt känsligt.  
Förvaras vid högst 25°C.

## 10. SÄRSKILDA FÖRSIKTIGHETSÅTGÄRDER FÖR DESTRUKTION AV EJ ANVÄNT LÄKEMEDEL OCH AVFALL I FÖREKOMMANDE FALL

Ej använt läkemedel och avfall ska kasseras enligt gällande anvisningar.

## 11. INNEHAVARE AV GODKÄNNANDE FÖR FÖRSÄLJNING (NAMN OCH ADRESS)

Ipsen Pharma  
65 quai Georges Gorse  
92100 Boulogne-Billancourt  
Frankrike

## 12. NUMMER PÅ GODKÄNNANDE FÖR FÖRSÄLJNING

EU/1/13/890/002



**13. TILLVERKNINGSSATSNUMMER**

Lot

**14. ALLMÄN KLASSIFICERING FÖR FÖRSKRIVNING**

Receptbelagt läkemedel.

**15. BRUKSANVISNING****16. INFORMATION I PUNKTSKRIFT**

COMETRIQ 20 mg  
COMETRIQ 80 mg  
100 mg/daglig dos

**17. UNIK IDENTITETSBETECKNING – TVÅDIMENSIONELL STRECKKOD**

Tvådimensionell streckkod som innehåller den unika identitetsbeteckningen.

**18. UNIK IDENTITETSBETECKNING – I ETT FORMAT LÄSBART FÖR MÄNSKLIGT ÖGA**

PC  
SN  
NN

**UPPGIFTER SOM SKA FINNAS PÅ YTTRE FÖRPACKNINGEN****YTTRE FÖRPACKNINGEN TILL 28 DAGARS FÖRPACKNINGEN, 100 mg (INKLUSIVE BLÅ RUTA)****1. LÄKEMEDLETS NAMN**

COMETRIQ 20 mg hårda kapslar  
COMETRIQ 80 mg hårda kapslar  
kabozantinib

**2. DEKLARATION AV AKTIV(A) SUBSTANS(ER)**

Varje hård kapsel innehåller kabozantinib (*S*)-malat motsvarande 20 mg eller 80 mg kabozantinib.

**3. FÖRTECKNING ÖVER HJÄLPÄMNEN****4. LÄKEMEDELSFORM OCH FÖRPACKNINGSTORLEK**

100 mg dos

28-dagarsförpackning: 56 kapslar (4 blisterkartor med 7 kapslar om 20 mg och 7 kapslar om 80 mg)  
(100 mg/daglig dos ger 28 dagar).

Varje 100 mg daglig dos består av en kombination av en grå 20 mg kapsel och en orange 80 mg kapsel.

**5. ADMINISTRERINGSSÄTT OCH ADMINISTRERINGSVÄG**

Oral användning.  
Läs bipacksedeln före användning.

**6. SÄRSKILD VARNING OM ATT LÄKEMEDLET MÅSTE FÖRVARAS UTOM SYN- OCH RÄCKHÅLL FÖR BARN**

Förvaras utom syn- och räckhåll för barn.

**7. ÖVRIGA SÄRSKILDA VARNINGAR OM SÅ ÄR NÖDVÄNDIGT**

Se individuella blisterkartor för instruktioner för administration.

**8. UTGÅNGSDATUM**

EXP

**9. SÄRSKILDA FÖRVARINGSANVISNINGAR**

Förvaras i originalförpackningen, fuktkänsligt.  
Förvaras vid högst 25°C.

**10. SÄRSKILDA FÖRSIKTIGHETSÅTGÄRDER FÖR DESTRUKTION AV EJ ANVÄNT LÄKEMEDEL OCH AVFALL I FÖREKOMMANDE FALL**

Ej använt läkemedel och avfall ska kasseras enligt gällande anvisningar.

**11. INNEHAVARE AV GODKÄNNANDE FÖR FÖRSÄLJNING (NAMN OCH ADRESS)**

Ipsen Pharma  
65 quai Georges Gorse  
92100 Boulogne-Billancourt  
Frankrike

**12. NUMMER PÅ GODKÄNNANDE FÖR FÖRSÄLJNING**

EU/1/13/890/005      56 kapslar (4 blisterkartor med 7 x 20 mg och 7 x 80 mg) (100 mg daglig dos ger 28 dagar)

**13. TILLVERKNINGSSATSNUMMER**

Lot

**14. ALLMÄN KLASSIFICERING FÖR FÖRSKRIVNING**

Receptbelagt läkemedel.

**15. BRUKSANVISNING****16. INFORMATION I PUNKTSKRIFT**

COMETRIQ 20 mg  
COMETRIQ 80 mg  
100 mg/daglig dos

**17. UNIK IDENTITETS BETECKNING – TVÅDIMENSIONELL STRECKKOD**

Tvådimensionell streckkod som innehåller den unika identitetsbeteckningen.

**18. UNIK IDENTITETSBETECKNING – I ETT FORMAT LÄSBART FÖR MÄNSKLIGT ÖGA**

PC  
SN  
NN

**UPPGIFTER SOM SKA FINNAS PÅ INNERFÖRPACKNINGEN**

**BLISTERKARTA I 28-DAGARSFÖRPACKNING, 100 mg dos (UTAN BLÅ RUTA)**

**1. LÄKEMEDELTS NAMN**

COMETRIQ 20 mg hårda kapslar  
COMETRIQ 80 mg hårda kapslar  
kabozantinib

**2. DEKLARATION AV AKTIV(A) SUBSTANS(ER)**

Varje hård kapsel innehåller kabozantinib (*S*)-malat motsvarande 20 mg eller 80 mg kabozantinib.

**3. FÖRTECKNING ÖVER HJÄLPÄMNEN**

**4. LÄKEMEDELFORM OCH FÖRPACKNINGSTORLEK**

Hårda kapslar  
20 mg och 80 mg  
100 mg dos

7 kapslar om 20 mg och 7 kapslar om 80 mg (100 mg/daglig dos ger 7 dagar). Ingår i en 28-dagarsförpackning, får inte säljas separat.

Förpackning för 100 mg daglig dos  
Varje 100 mg daglig dos består av en kombination av en grå 20 mg kapsel och en orange 80 mg kapsel.

**5. ADMINISTRERINGSSÄTT OCH ADMINISTRERINGSVÄG**

Oral användning.  
Läs bipacksedeln före användning.  
Bipacksedeln finns inuti fickan.

**6. SÄRSKILD VARNING OM ATT LÄKEMEDELLET MÅSTE FÖRVARAS UTOM SYN- OCH RÄCKHÅLL FÖR BARN**

Förvaras utom syn- och räckhåll för barn.

**7. ÖVRIGA SÄRSKILDA VARNINGAR OM SÅ ÄR NÖDVÄNDIGT**

Doseringsanvisningar  
Ta alla kapslarna i följd varje dag utan mat (du ska inte äta under minst 2 timmar före och 1 timme efter att ha tagit kapslarna). Anteckna datum för första dosen.

1. Tryck ned fliken.



2. Dra bort pappersremsan.



3. Tryck ut kapseln genom folien.



## 8. UTGÅNGSDATUM

EXP

## 9. SÄRSKILDA FÖRVARINGSANVISNINGAR

Förvaras i originalförpackningen, fukt känsligt.  
Förvaras vid högst 25°C.

## 10. SÄRSKILDA FÖRSIKTIGHETSÅTGÄRDER FÖR DESTRUKTION AV EJ ANVÄNT LÄKEMEDEL OCH AVFALL I FÖREKOMMANDE FALL

Ej använt läkemedel och avfall ska kasseras enligt gällande anvisningar.

## 11. INNEHAVARE AV GODKÄNNANDE FÖR FÖRSÄLJNING (NAMN OCH ADRESS)

Ipsen Pharma  
65 quai Georges Gorse  
92100 Boulogne-Billancourt  
Frankrike

## 12. NUMMER PÅ GODKÄNNANDE FÖR FÖRSÄLJNING

EU/1/13/890/005      56 kapslar (4 blisterkartor med 7 x 20 mg och 7 x 80 mg) (100 mg daglig dos ger 28 dagar)

**13. TILLVERKNINGSSATSNUMMER**

Lot

**14. ALLMÄN KLASSIFICERING FÖR FÖRSKRIVNING**

Receptbelagt läkemedel.

**15. BRUKSANVISNING**

**16. INFORMATION I PUNKTSKRIFT**

**17. UNIK IDENTITETSBETECKNING – TVÅDIMENSIONELL STRECKKOD**

**18. UNIK IDENTITETSBETECKNING – I ETT FORMAT LÄSBART FÖR MÄNSKLIGT ÖGA**

## UPPGIFTER SOM SKA FINNAS PÅ YTTRE FÖRPACKNINGEN

### BLISTERKARTA 140 mg

#### 1. LÄKEMEDELTS NAMN

COMETRIQ 20 mg hårda kapslar  
COMETRIQ 80 mg hårda kapslar  
kabozantinib

#### 2. DEKLARATION AV AKTIV(A) SUBSTANS(ER)

Varje hård kapsel innehåller kabozantinib (*S*)-malat motsvarande 20 mg eller 80 mg kabozantinib.

#### 3. FÖRTECKNING ÖVER HJÄLPÄMNEN

#### 4. LÄKEMEDELFORM OCH FÖRPACKNINGSTORLEK

Hårda kapslar  
20 mg och 80 mg  
140 mg dos

Förpackning för 140 mg daglig dos  
21 kapslar om 20 mg och 7 kapslar om 80 mg (140 mg/daglig dos ger 7 dagar).  
Varje 140 mg daglig dos består av en kombination av tre grå 20 mg kapslar och en orange 80 mg kapsel.

#### 5. ADMINISTRERINGSSÄTT OCH ADMINISTRERINGSVÄG

Oral användning.  
Läs bipacksedeln före användning.  
Bipacksedeln finns inuti fickan.

#### 6. SÄRSKILD VARNING OM ATT LÄKEMEDELLET MÅSTE FÖRVARAS UTOM SYN- OCH RÄCKHÅLL FÖR BARN

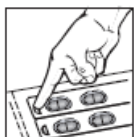
Förvaras utom syn- och räckhåll för barn.

#### 7. ÖVRIGA SÄRSKILDA VARNINGAR OM SÅ ÄR NÖDVÄNDIGT

Doseringsanvisningar  
Ta alla kapslarna i följd varje dag utan mat (du ska inte äta under minst 2 timmar före och 1 timme efter att ha tagit kapslarna). Anteckna datum för första dosen.



1. Tryck ned fliken.



2. Dra bort pappersremsan.



3. Tryck ut kapseln genom folien.



## 8. UTGÅNGSDATUM

EXP

## 9. SÄRSKILDA FÖRVARINGSANVISNINGAR

Förvaras i originalförpackningen, fukt känsligt.  
Förvaras vid högst 25°C.

## 10. SÄRSKILDA FÖRSIKTIGHETSÅTGÄRDER FÖR DESTRUKTION AV EJ ANVÄNT LÄKEMEDEL OCH AVFALL I FÖREKOMMANDE FALL

Ej använt läkemedel och avfall ska kasseras enligt gällande anvisningar.

## 11. INNEHAVARE AV GODKÄNNANDE FÖR FÖRSÄLJNING (NAMN OCH ADRESS)

Ipsen Pharma  
65 quai Georges Gorse  
92100 Boulogne-Billancourt  
Frankrike

## 12. NUMMER PÅ GODKÄNNANDE FÖR FÖRSÄLJNING

EU/1/13/890/003

**13. TILLVERKNINGSSATSNUMMER**

Lot

**14. ALLMÄN KLASSIFICERING FÖR FÖRSKRIVNING**

Receptbelagt läkemedel.

**15. BRUKSANVISNING**

**16. INFORMATION I PUNKTSKRIFT**

COMETRIQ 20 mg  
COMETRIQ 80 mg  
140 mg/daglig dos

**17. UNIK IDENTITETSBETECKNING – TVÅDIMENSIONELL STRECKKOD**

Tvådimensionell streckkod som innehåller den unika identitetsbeteckningen.

**18. UNIK IDENTITETSBETECKNING – I ETT FORMAT LÄSBART FÖR MÄNSKLIGT ÖGA**

PC  
SN  
NN

**UPPGIFTER SOM SKA FINNAS PÅ YTTRE FÖRPACKNINGEN****YTTRE FÖRPACKNINGEN TILL 28 DAGARS FÖRPACKNINGEN, 140 mg (INKLUSIVE BLÅ RUTA)****1. LÄKEMEDELETS NAMN**

COMETRIQ 20 mg hårda kapslar  
COMETRIQ 80 mg hårda kapslar  
kabozantinib

**2. DEKLARATION AV AKTIV(A) SUBSTANS(ER)**

Varje hård kapsel innehåller kabozantinib (*S*)-malat motsvarande 20 mg eller 80 mg kabozantinib.

**3. FÖRTECKNING ÖVER HJÄLPÄMNEN****4. LÄKEMEDELSFORM OCH FÖRPACKNINGSTORLEK**

140 mg dos

28-dagarsförpackning: 112 kapslar (4 blisterkartor med 21 kapslar om 20 mg och 7 kapslar om 80 mg) (140 mg/daglig dos ger 28 dagar).

Varje 140 mg daglig dos består av en kombination av tre grå 20 mg kapslar och en orange 80 mg kapsel.

**5. ADMINISTRERINGSSÄTT OCH ADMINISTRERINGSVÄG**

Oral användning.  
Läs bipacksedeln före användning.

**6. SÄRSKILD VARNING OM ATT LÄKEMIDLET MÅSTE FÖRVARAS UTOM SYN- OCH RÄCKHÅLL FÖR BARN**

Förvaras utom syn- och räckhåll för barn.

**7. ÖVRIGA SÄRSKILDA VARNINGAR OM SÅ ÄR NÖDVÄNDIGT**

Se individuella blisterkartor för instruktioner för administration.

**8. UTGÅNGSDATUM**

EXP

**9. SÄRSKILDA FÖRVARINGSANVISNINGAR**

Förvaras i originalförpackningen, fukt känsligt.  
Förvaras vid högst 25°C.

**10. SÄRSKILDA FÖRSIKTIGHETSÅTGÄRDER FÖR DESTRUKTION AV EJ ANVÄNT LÄKEMEDEL OCH AVFALL I FÖREKOMMANDE FALL**

Ej använt läkemedel och avfall ska kasseras enligt gällande anvisningar.

**11. INNEHAVARE AV GODKÄNNANDE FÖR FÖRSÄLJNING (NAMN OCH ADRESS)**

Ipsen Pharma  
65 quai Georges Gorse  
92100 Boulogne-Billancourt  
Frankrike

**12. NUMMER PÅ GODKÄNNANDE FÖR FÖRSÄLJNING**

EU/1/13/890/006      112 kapslar (4 blisterkartor med 21 x 20 mg och 7 x 80 mg) (140 mg daglig dos ger 28 dagar)

**13. TILLVERKNINGSSATSNUMMER**

Lot

**14. ALLMÄN KLASSIFICERING FÖR FÖRSKRIVNING**

Receptbelagt läkemedel.

**15. BRUKSANVISNING****16. INFORMATION I PUNKTSKRIFT**

COMETRIQ 20 mg  
COMETRIQ 80 mg  
140 mg/daglig dos

**17. UNIK IDENTITETS BETECKNING – TVÅDIMENSIONELL STRECKKOD**

Tvådimensionell streckkod som innehåller den unika identitetsbeteckningen.

**18. UNIK IDENTITETSBETECKNING – I ETT FORMAT LÄSBART FÖR MÄNSKLIGT ÖGA**

PC  
SN  
NN

## UPPGIFTER SOM SKA FINNAS PÅ INNERFÖRPACKNINGEN

### BLISTERKARTA I 28-DAGARSFÖRPACKNING, 140 mg (UTAN BLÅ RUTA)

#### 1. LÄKEMEDELTS NAMN

COMETRIQ 20 mg hårda kapslar  
COMETRIQ 80 mg hårda kapslar  
kabozantinib

#### 2. DEKLARATION AV AKTIV(A) SUBSTANS(ER)

Varje hård kapsel innehåller kabozantinib (*S*)-malat motsvarande 20 mg eller 80 mg kabozantinib.

#### 3. FÖRTECKNING ÖVER HJÄLPÄMNEN

#### 4. LÄKEMEDELFORM OCH FÖRPACKNINGSTORLEK

Hårda kapslar  
20 mg och 80 mg  
140 mg dos

21 kapslar om 20 mg och 7 kapslar om 80 mg (140 mg/daglig dos ger 7 dagar). Ingår i en 28-dagarsförpackning, får inte säljas separat.

Förpackning för 140 mg daglig dos  
Varje 140 mg daglig dos består av en kombination av tre grå 20 mg kapslar och en orange 80 mg kapsel.

#### 5. ADMINISTRERINGSSÄTT OCH ADMINISTRERINGSVÄG

Oral användning.  
Läs bipacksedeln före användning.  
Bipacksedeln finns inuti fickan.

#### 6. SÄRSKILD VARNING OM ATT LÄKEMIDLET MÅSTE FÖRVARAS UTOM SYN- OCH RÄCKHÅLL FÖR BARN

Förvaras utom syn- och räckhåll för barn.

#### 7. ÖVRIGA SÄRSKILDA VARNINGAR OM SÅ ÄR NÖDVÄNDIGT

Doseringsanvisningar  
Ta alla kapslarna i följd varje dag utan mat (du ska inte äta under minst 2 timmar före och 1 timme efter att ha tagit kapslarna). Anteckna datum för första dosen.

1. Tryck ned fliken.



2. Dra bort pappersremsan.



3. Tryck ut kapseln genom folien.



## 8. UTGÅNGSDATUM

EXP

## 9. SÄRSKILDA FÖRVARINGSANVISNINGAR

Förvaras i originalförpackningen, fukt känsligt.  
Förvaras vid högst 25°C.

## 10. SÄRSKILDA FÖRSIKTIGHETSÅTGÄRDER FÖR DESTRUKTION AV EJ ANVÄNT LÄKEMEDEL OCH AVFALL I FÖREKOMMANDE FALL

Ej använt läkemedel och avfall ska kasseras enligt gällande anvisningar.

## 11. INNEHAVARE AV GODKÄNNANDE FÖR FÖRSÄLJNING (NAMN OCH ADRESS)

Ipsen Pharma  
65 quai Georges Gorse  
92100 Boulogne-Billancourt  
Frankrike

## 12. NUMMER PÅ GODKÄNNANDE FÖR FÖRSÄLJNING

EU/1/13/890/006      112 kapslar (4 blisterkartor med 21 x 20 mg och 7 x 80 mg) (140 mg daglig dos ger 28 dagar)

**13. TILLVERKNINGSSATSNUMMER**

Lot

**14. ALLMÄN KLASSIFICERING FÖR FÖRSKRIVNING**

Receptbelagt läkemedel.

**15. BRUKSANVISNING**

**16. INFORMATION I PUNKTSKRIFT**

**17. UNIK IDENTITETSBETECKNING – TVÅDIMENSIONELL STRECKKOD**

**18. UNIK IDENTITETSBETECKNING – I ETT FORMAT LÄSBART FÖR MÄNSKLIGT ÖGA**



## **B. BIPACKSEDEL**

## **Bipacksedel: Information till patienten**

**COMETRIQ 20 mg hårda kapslar**

**COMETRIQ 80 mg hårda kapslar**

kabozantinib

**Läs noga igenom denna bipacksedel innan du börjar ta detta läkemedel. Den innehåller information som är viktig för dig.**

- Spara denna information. Du kan behöva läsa den igen.
- Om du har ytterligare frågor vänd dig till läkare eller apotekspersonal.
- Detta läkemedel har ordinerats enbart åt dig. Ge det inte till andra. Det kan skada dem, även om de uppvisar sjukdomstecken som liknar dina.
- Om du får biverkningar, tala med läkare. Detta gäller även eventuella biverkningar som inte nämns i denna information. Se avsnitt 4.

### **I denna bipacksedel finns information om följande**

1. Vad COMETRIQ är och vad det används för
2. Vad du behöver veta innan du tar COMETRIQ
3. Hur du tar COMETRIQ
4. Eventuella biverkningar
5. Hur COMETRIQ ska förvaras
6. Förpackningens innehåll och övriga upplysningar

#### **1. Vad COMETRIQ är och vad det används för**

##### **Vad COMETRIQ är**

COMETRIQ är ett cancerläkemedel som innehåller den aktiva substansen kabozantinib. Det är ett läkemedel som används för att behandla medullär sköldkörtelcancer, en ovanlig cancer i sköldkörteln som inte kan tas bort med kirurgi eller som har spridit sig till andra delar av kroppen.

##### **Hur COMETRIQ verkar**

COMETRIQ blockerar effekten av proteiner som kallas receptortyrosinkinaser (RTK), vilka är involverade i tillväxten av celler och utvecklingen av nya blodkärl som försörjer cellerna. Dessa proteiner kan finnas i stora mängder i cancerceller. Genom att blockera deras effekt kan COMETRIQ bromsa tumörens tillväxttakt och hjälpa till att skära av blodförsörjningen som cancercellerna behöver. COMETRIQ kan bromsa eller stoppa den medullära sköldkörtelcanceren från att växa. Läkemedlet kan även bidra till att krympa tumörer som är förknippade med denna sorts cancer.

#### **2. Vad du behöver veta innan du tar COMETRIQ**

##### **Ta inte COMETRIQ**

- om du är allergisk mot kabozantinib eller något annat innehållsämne i detta läkemedel (anges i avsnitt 6).

##### **Varningar och försiktighet**

Tala med läkare eller apotekspersonal innan du tar COMETRIQ om du:

- har högt blodtryck
- har eller har haft en aneurysm (förstoring och försvagning av en kärlvägg) eller en bristning i en kärlvägg

- har diarré
- nyligen har hostat blod eller haft en större blödning
- har opererats under den senaste månaden (eller om du har kirurgi inplanerad), inklusive tandkirurgi
- har fått strålbehandling under de senaste 3 månaderna
- har inflammation i tarmen (till exempel Crohns sjukdom, ulcerös kolit eller divertikulit)
- har fått information om att din cancer har spridit sig till luftvägarna eller matstrupen
- nyligen har haft blodpropp i benet, stroke eller hjärtinfarkt
- tar mediciner för kontroll av hjärtrytmen, har långsam hjärtrytm, problem med hjärtat eller problem med kalciumnivåerna, kaliumnivåerna eller magnesiumnivåerna i blodet
- har lever- eller njursjukdom.

**Tala med din läkare om något av detta stämmer in på dig.** Du kanske behöver behandlas för det, eller så kanske läkaren ändrar din dos av COMETRIQ eller avbryter behandlingen helt och hållet. Se även avsnitt 4, "Eventuella biverkningar".

Berätta för din tandläkare att du tar COMETRIQ. Det är viktigt att du är noga med korrekt munhygien när du behandlas med COMETRIQ.

### **Barn och ungdomar**

COMETRIQ rekommenderas inte till barn eller ungdomar. Man vet inte vilka effekter COMETRIQ har hos personer under 18 år.

### **Andra läkemedel och COMETRIQ**

Tala om för läkare eller apotekspersonal om du tar eller nyligen har tagit andra mediciner, inklusive receptfria sådana, naturläkemedel eller andra örtmediciner. Detta för att COMETRIQ kan påverka hur vissa andra läkemedel verkar, eller förändra deras effekter. Dessutom kan vissa andra läkemedel påverka hur COMETRIQ verkar. Det kan innebära att din läkare måste ändra dosen/doserna som du tar.

- Mediciner mot svampinfektioner, som itraconazol, ketokonazol, och posakonazol
- Mediciner som används för att behandla bakteriella infektioner (antibiotika) som erytromycin, klaritromycin och rifampicin
- Allergimedier som fexofenadin
- Läkemedel mot angina pectoris (bröstmärta som beror på otillräckligt blodflöde till hjärtat), t.ex. ranolazin
- Mediciner som används mot epilepsi och krampanfall som till exempel fenytoin, karbamazepin och fenobarbital
- Naturläkemedel som innehåller johannesört (*hypericum perforatum*), som ibland används för att behandla depression eller depressionsliknande tillstånd som t.ex. ångest
- Mediciner som används för att förtunna blodet, t.ex. warfarin och dabigatranetexilat
- Mediciner som används för att behandla högt blodtryck eller andra hjärtåkommor, t.ex. aliskiren, ambrisentan, digoxin, talinolol och tolvaptan
- Mediciner som används för att behandla diabetes, t.ex. saxagliptin och sitagliptin
- Mediciner som används för att behandla gikt, t.ex. kolkicin
- Mediciner mot HIV eller AIDS, t.ex. ritonavir, maravirok och emtricitabin
- Mediciner mot virusinfektioner, t.ex. efavirenz
- Mediciner som används för att förhindra avstötning av transplantat (ciklosporin) och behandlingar baserade på ciklosporin vid reumatoid artrit och psoriasis

Orala preventivmedel (som tas via munnen, sväljs)

Om du tar COMETRIQ samtidigt som du använder orala preventivmedel kan dessa preventivmedel bli ineffektiva. Du bör därför även använda en barriärmetod (t.ex. kondom eller pessär) under tiden du tar COMETRIQ och i minst 4 månader efter att behandlingen har avslutats.

## COMETRIQ med mat

Undvik att äta något som innehåller grapefrukt så länge du använder detta läkemedel, eftersom det kan öka nivåerna av COMETRIQ i blodet.

## Graviditet, amning och fertilitet

**Undvik att bli gravid medan du tar COMETRIQ.** Om du eller din partner kan bli gravid ska du använda lämpliga preventivmedel under behandlingen och i minst 4 månader efter att behandlingen har avslutats. Rådfråga din läkare om vilka preventivmetoder som är lämpliga när du tar COMETRIQ. Se avsnitt 2.

Berätta för din läkare om du eller din partner blir gravid eller planerar att bli gravid medan du behandlas med COMETRIQ.

**Tala med din läkare INNAN du tar COMETRIQ** om du eller din partner funderar på eller planerar att skaffa barn efter att behandlingen har avslutats. Det finns en risk att din fruktsamhet (möjlighet att bli gravid) påverkas av behandling med COMETRIQ.

Kvinnor som tar COMETRIQ ska inte amma under behandlingen och inte förrän minst 4 månader efter att behandlingen har avslutats, eftersom kabozantinib och/eller dess metaboliter kan utsöndras i bröstmjölk och vara skadliga för ditt barn.

## Körförmåga och användning av maskiner

Var försiktig med att köra bil eller använda maskiner. Tänk på att COMETRIQ kan få dig att känna dig trött och svag.

## COMETRIQ innehåller natrium

Detta läkemedel innehåller mindre än 1 mmol natrium (23 mg) per kapsel, d.v.s är näst intill ”natriumfritt”.

## 3. Hur du tar COMETRIQ

Ta alltid detta läkemedel enligt läkarens eller apotekspersonalens anvisningar. Rådfråga läkare eller apotekspersonal om du är osäker.

Du ska fortsätta att ta detta läkemedel tills din läkare beslutar att avbryta behandlingen. Om du upplever allvarliga biverkningar kan din läkare besluta sig för att ändra dosen eller avbryta behandlingen tidigare än planerat. Din läkare avgör om din dos behöver ändras, särskilt under de första åtta veckorna av behandling med COMETRIQ.

COMETRIQ ska tas en gång per dag. Beroende på vilken dos läkaren givit dig ska du ta så här många kapslar:

- 140 mg (1 orange 80 mg kapsel och 3 grå 20 mg kapslar)
- 100 mg (1 orange 80 mg kapsel och 1 grå 20 mg kapsel)
- 60 mg (3 grå 20 mg kapslar)

Din läkare avgör vilken dos som är lämplig för dig.

Kapslarna sitter i en blisterkarta sorterad efter den ordinerade dosen. Varje blisterkarta har tillräckligt med kapslar för att räcka i sju dagar (en vecka). Kapslarna är även tillgängliga som 28-dagarsförpackning som innehåller tillräckligt många kapslar för 28 dagar, i 4 blisterkartor med tillräckligt med kapslar för att räcka i sju dagar för varje blisterkarta.

Varje dag ska du ta alla kapslarna i en rad. I avsnitt 6 finns mer information om blisterkartorna, inklusive hur många kapslar du ska ta och hur många kapslar det finns totalt i varje blisterkarta.

Anteckna datumet då du tog din första dos på utrymmet bredvid kapslarna för att hålla ordning på dina doser. Så här tar du ut kapslarna ur blisterkartan:

1. Tryck ned fliken.



2. Dra bort pappersremsan.



3. Tryck ut kapseln genom folien.



COMETRIQ ska **inte** tas tillsammans med mat. Du ska inte äta något minst 2 timmar innan du tar COMETRIQ och minst 1 timme efter att du har tagit läkemedlet. Svälj kapslarna en i taget tillsammans med vatten. Öppna dem inte.

#### **Om du har tagit för stor mängd av COMETRIQ**

Om du har tagit mer COMETRIQ än du har ordinerats ska du omedelbart kontakta läkare eller åka till sjukhuset med kapslarna och den här bipacksedeln.

#### **Om du har glömt att ta COMETRIQ**

- Om det fortfarande är 12 timmar eller mer tills nästa dostillfälle ska du ta dosen du glömt så snart du kommer ihåg det. Ta nästa dos vid den vanliga tiden.
- Om det är mindre än 12 timmar tills nästa dostillfälle ska du inte ta dosen som du glömde. Ta nästa dos vid den vanliga tiden.

#### **Om du slutar att ta COMETRIQ**

Om du avslutar behandlingen kan det förhindra effekten av läkemedlet. Avsluta inte behandlingen med COMETRIQ om du inte har diskuterat detta med din läkare. Om du har ytterligare frågor om detta läkemedel, kontakta läkare.

## **4. Eventuella biverkningar**

Liksom alla läkemedel kan detta läkemedel orsaka biverkningar, men alla användare behöver inte få dem. Om du upplever biverkningar kan din läkare be dig ta en lägre dos av COMETRIQ. Din läkare kanske även skriver ut andra läkemedel som hjälper dig att kontrollera biverkningarna.

**Kontakta din läkare omedelbart om du märker av någon av följande biverkningar – du kan behöva akut läkarvård:**

- Symtom som magsmärta, illamående, kräkningar, förstoppning eller feber. De kan vara tecken på gastrointestinal perforation, ett växande hål i magen eller tarmarna som kan vara livshotande.

- Svullnad, smärta i händer eller fötter eller andningsbesvär.
- Ett sår som inte läker.
- Kräkningar eller blodhosta, som kan vara klarröda eller se ut som malt kaffe.
- Smärta i munnen, tänderna och/eller käken, svullnad eller sår inuti munnen, domningskänsla eller känsla av tyngd i käken eller en lös tand. Dessa symtom kan tyda på benskada i käken (osteonekros).
- Krampanfall, huvudvärk, förvirring eller koncentrationssvårigheter. Dessa kan vara tecken på ett tillstånd som kallas posterioert reversibelt encefalopatisyndrom (PRES). PRES är ovanligt (drabbar färre än 1 av 100 personer).
- Svår diarré som inte verkar gå över.

#### **Andra biverkningar är:**

##### **Mycket vanliga** (kan förekomma hos fler än 1 av 10 användare)

- Magproblem som t.ex. diarré, illamående, kräkningar, förstoppning, matsmältningsbesvär och magvärk
- Sväljsvårigheter
- Blåsor, smärta i händer eller fotsulor, utslag eller hudrodnad, torr hud
- Minskad aptit, viktnedgång, förändrat smaksinne
- Trötthet, svaghet, huvudvärk, yrsel
- Förändrad hårfärg (ljusare), håravfall
- Hypertoni (förhöjt blodtryck)
- Rodnad, svullnad eller smärta i munnen eller halsen, svårighet att tala, heshet
- Förändringar av blodprover som tas för allmän hälsokontroll och levervärden, låga elektrolytnivåer (t.ex. magnesium, kalcium eller kalium)
- Låga nivåer av blodplättar
- Ledvärk, muskelkramper
- Svullna lymfkörtlar
- Smärta i armar, händer, ben eller fötter

##### **Vanliga** (kan förekomma hos upp till 1 av 10 användare)

- Ångest, depression, förvirring
- Allmän smärta, bröst- eller muskelsmärta, ont i öronen, ringande i öronen
- Svaghet eller nedsatt känsel eller stickningar i armar och ben
- Frossa, skakningar
- Uttorkning/vätskebrist
- Inflammation i buken eller bukspottskörteln
- Inflammation i läppar och mungipor
- Inflammation i hårrötterna, finnar, blåsor (på andra kroppsdelar än händerna eller fötterna)
- Svullnad i ansiktet och i andra kroppsdelar
- Förlust av eller förändrad smak
- Hypotoni (sänkt blodtryck)
- Förmaksflimmer (en snabb och oregelbunden hjärtrytm)
- Blekning av huden, flagnande hud, ovanligt blek hud
- Onormal hårväxt
- Hemorrojder
- Lunginflammation
- Smärta i munnen, tänderna och/eller käken, svullnad eller sår inuti munnen, domningskänsla eller känsla av tyngd i käken eller en lös tand
- Minskad sköldkörtelaktivitet, med symtom som t.ex. trötthet, viktökning, förstoppning, känsla av kyla och torr hud
- Låga nivåer av vita blodkroppar
- Minskad nivå av fosfat i blodet

- Spricka, hål eller blödning i buken eller tarmarna, inflammation eller spricka i anus, blödning i lungorna eller luftstrupen
- En onormal anslutning i vävnaden i matsmältningssystemet. Symtomen kan innefatta allvarlig eller ihållande magvärk
- Onormala anslutningar av vävnaden i luftstrupen, matstrupen eller lungorna
- Abscess (böld med varansamling, med svullnad och inflammation) i buken, runt skrevet eller i tänder/tandkött
- Blodproppar i blodkärl och lungor
- Stroke
- Svampinfektion i t.ex. huden, munnen eller könsorganen
- Svårålkta sår
- Protein eller blod i urinen, gallsten, smärta vid urinering
- Dimsyn
- Ökning av mängden bilirubin i blodet (som kan leda till gulsot/gulaktig hud eller ögon)
- Minskning av proteinnivåerna i blodet (albumin)
- Onormala njurfunktionstester (ökning av mängden kreatinin i blodet)
- Ökning av mängden av proteinet lipas i blodet

#### **Mindre vanliga** (kan förekomma hos upp till 1 av 100 personer)

- Inflammation i matstrupen. Symtomen kan innefatta halsbränna, ont i bröstet, illamående, smakförändring, uppblåsthet, rapningar och matsmältningsbesvär
- Infektion och inflammation i lungan, lungkollaps
- Sår i huden, cystor, röda prickar/fläckar i ansiktet eller på låren
- Ansiktssmärta
- Förändringar av testresultat som mäter blodets koaguleringsförmåga eller blodceller
- Förlust av koordinationen i musklerna, skada på skelettmuskulaturen
- Bristande uppmärksamhetsförmåga, medvetlöshet, talförändringar, delirium, onormala drömmar
- Bröstsmärtor på grund av blockering i artärerna, hjärtklappning
- Leverskada, njursvikt
- Nedsatt hörsel
- Inflammation i ögonen, katarakt (gråstarr)
- Blodpropp som förflyttat sig genom artärerna och fastnat
- Menstruationsavbrott, vaginal blödning
- Ett tillstånd som kallas posterioert reversibelt encefalopatisyndrom (PRES) med symptom som krampanfall, huvudvärk, förvirring eller koncentrationssvårigheter
- Mycket högt blodtryck (hypertensiv kris)
- Lungkollaps med luft instängd i utrymmet mellan lungan och bröstkorgen, vilket ofta orsakar andnöd (pneumothorax)

#### **Har rapporterats** (förekommer hos ett okänt antal användare)

- Hjärtinfarkt
- En förstoring och försvagning av en kärlvägg eller en bristning i en kärlvägg (aneurysmer och arteriella dissektioner)
- Inflammation i blodkärl i huden (kutan vaskulit)

#### **Rapportering av biverkningar**

Om du får biverkningar, tala med läkare eller apotekspersonal. Detta gäller även biverkningar som inte nämns i denna information. Du kan också rapportera biverkningar direkt via [det nationella rapporteringssystemet listat i bilaga V](#).

Genom att rapportera biverkningar kan du bidra till att öka informationen om läkemedels säkerhet.

## 5. Hur COMETRIQ ska förvaras

Förvara detta läkemedel utom syn- och räckhåll för barn.

Används före utgångsdatum som anges på blisterkartan efter EXP. Utgångsdatumet är den sista dagen i angiven månad.

Förvaras vid högst 25°C. Förvaras i originalförpackningen för att skydda mot fukt.

Läkemedel ska inte kastas i avloppet eller bland hushållsavfall. Fråga apotekspersonalen hur man kastar läkemedel som inte längre används. Dessa åtgärder är till för att skydda miljön.

## 6. Förpackningens innehåll och övriga upplysningar

### Innehållsdeklaration

Den aktiva substansen är kabozantinib (*S*)-malat.

COMETRIQ 20 mg hårda kapslar innehåller kabozantinib (*S*)-malat motsvarande 20 mg kabozantinib.  
COMETRIQ 80 mg hårda kapslar innehåller kabozantinib (*S*)-malat motsvarande 80 mg kabozantinib.

Övriga innehållsämnen är:

- **Kapselns innehåll:** mikrokristallin cellulosa, kroskarmellosnatrium, natriumstärkelseglykolat, kolloidal vattenfri kiseldioxid och stearinsyra
- **Kapselns hölje:** gelatin och titandioxid (E171)
  - 20 mg kapslarna innehåller även svart järnoxid (E172)
  - 80 mg kapslarna innehåller även röd järnoxid (E172)
- **Tryckfärg:** shellackglasyr, svart järnoxid (E172) och propylenglykol

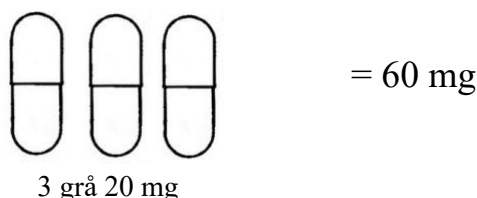
### Läkemedlets utseende och förpackningsstorlekar

COMETRIQ 20 mg hårda kapslar är grå med texten "XL184 20mg" tryckt på ena sidan.

COMETRIQ 80 mg hårda kapslar är orange med texten "XL184 80mg" tryckt på ena sidan.

COMETRIQ hårda kapslar är förpackade i blisterkartor som är ordnade enligt den dos läkaren bestämt att du behöver. Varje blisterkarta innehåller 7 dagars dos av läkemedlet. Varje rad i blisterkartan innehåller en dagsdos.

Blikerkartan för 60 mg daglig dos innehåller 21 kapslar à 20 mg vilket motsvarar totalt 7 dagsdoser. Varje dagsdos finns i en och samma rad och innehåller 3 kapslar à 20 mg:



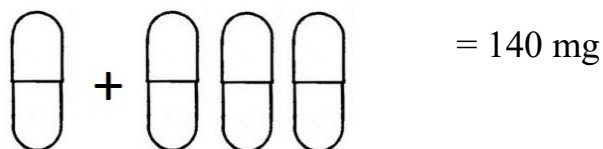
Blikerkartan för 100 mg daglig dos innehåller 7 kapslar à 80 mg och 7 kapslar à 20 mg vilket motsvarar totalt 7 dagsdoser. Varje dagsdos finns i en och samma rad och innehåller 1 kapsel à 80 mg och 1 kapsel à 20 mg:





1 orange 80 mg + 1 grå 20 mg

Blisterkartan med 140 mg daglig dos innehåller 7 kapslar à 80 mg och 21 kapslar à 20 mg vilket motsvarar totalt 7 doser. Varje dagsdos finns i en och samma rad och innehåller 1 kapsel à 80 mg och 3 kapslar à 20 mg:



1 orange 80 mg + 3 grå 20 mg

COMETRIQ hårda kapslar finns även tillgängliga i 28-dagarsförpackning:

84 kapslar (4 blisterkartor med 21 x 20 mg) (60 mg daglig dos)

56 kapslar (4 blisterkartor med 7 x 20 mg och 7 x 80 mg) (100 mg daglig dos)

112 kapslar (4 blisterkartor med 21 x 20 mg och 7 x 80 mg) (140 mg daglig dos)

Varje 28-dagarsförpackning innehåller tillräckligt mycket medicin för 28 dagar.

#### **Innehavare av godkännande för försäljning**

Ipsen Pharma  
65 quai Georges Gorse  
92100 Boulogne-Billancourt  
Frankrike

#### **Tillverkare**

Catalent Germany Schorndorf GmbH  
Steinbeisstr. 1 und 2  
73614 Schorndorf  
Tyskland

Tjoapack Netherlands B.V.  
Nieuwe Donk 9  
4879 AC Etten-Leur  
Nederländerna

Kontakta ombudet för innehavaren av godkännandet för försäljning om du vill veta mer om detta läkemedel:

#### **België/Belgique/Belgien, Luxembourg/Luxemburg**

Ipsen NV  
België /Belgique/Belgien  
Tél/Tel: + 32 9 243 96 00

#### **Italia**

Ipsen SpA  
Tel: + 39 02 39 22 41

#### **France**

Ipsen Pharma  
Tél: + 33 1 58 33 50 00

#### **Latvija**

Ipsen Pharma representative office  
Tel: +371 67622233

**България, Slovenija**  
Biomapas UAB  
Литва, Litva  
Tel: +370 37 366307

**Česká republika**  
Ipsen Pharma, s.r.o.  
Tel: + 420 242 481 821

**Danmark, Norge, Suomi/Finland, Sverige, Ísland**  
Institut Produits Synthèse (IPSEN) AB  
Sverige/Ruotsi/Svíþjóð  
Tlf/Puh/Tel/Sími: +46 8 451 60 00

**Deutschland, Österreich**  
Ipsen Pharma GmbH  
Deutschland  
Tel.: +49 89 2620 432 89

**Eesti**  
Centralpharma Communications OÜ  
Tel: +372 60 15 540

**Ελλάδα, Κύπρος, Malta**  
Ipsen Μονοπρόσωπη ΕΠΕ  
Ελλάδα/Greece  
Τηλ: + 30 210 984 3324

**España**  
Ipsen Pharma, S.A.  
Tel: + 34 - 936 - 858 100

**Ireland, United Kingdom (Northern Ireland)**  
Ipsen Pharmaceuticals Limited  
Tel: + 44 (0)1753 62 77 77

**Denna bipacksedel ändrades senast**

**Övriga informationskällor**

Ytterligare information om detta läkemedel finns på Europeiska läkemedelsmyndighetens webbplats:  
<http://www.ema.europa.eu>.

**Hrvatska**  
Biomapas Zagreb d.o.o.  
Tel: +385 17 757 094

**Lietuva**  
Ipsen Pharma SAS Lietuvos filialas  
Tel. + 370 700 33305

**Magyarország**  
Ipsen Pharma Hungary Kft.  
Tel.: +361 555 5930

**Nederland**  
Ipsen Farmaceutica B.V.  
Tel: + 31 (0) 23 554 1600

**Polska**  
Ipsen Poland Sp. z o.o.  
Tel.: + 48 (0) 22 653 68 00

**Portugal**  
Ipsen Portugal - Produtos Farmacêuticos S.A.  
Tel: + 351 21 412 3550

**România**  
Ipsen Pharma România SRL  
Tel: + 40 21 231 27 20

**Slovenská republika**  
Ipsen Pharma  
Tel: +420 242 481 821